



Fiery® PRO⁸⁰/S450 65C-KM Color Server



Utilitaires

© 2007 Electronics for Imaging, Inc. Les *Informations juridiques* rédigées pour ce produit s'appliquent au contenu du présent document.

45067346

11 décembre 2007

TABLE DES MATIÈRES

INTRODUCTION	7
Terminologie et conventions	8
A propos de ce document	9
A propos de l'aide	9
Préparation de l'installation sur un ordinateur Windows	10
Préparation de l'installation sur un ordinateur Mac OS	11
Polices	11
Installation des logiciels utilisateur	12
Installation des logiciels utilisateur sur les ordinateurs Windows	12
Installation des logiciels utilisateur sur les ordinateurs Mac OS	14
COMMAND WORKSTATION, WINDOWS EDITION	16
Installation de la Command WorkStation, Windows Edition	16
Configuration de la connexion au Fiere PRO⁸⁰/S450 Color Server	17
Utilisation de la Command WorkStation, Windows Edition	20
Fonctions complémentaires	21
Authentification utilisateur	21
Alignement des bacs	21
Supports mixtes	23
Insertion d'onglets	29
Paper Catalog	32
Affectation des bacs/papier	34
Imprimantes virtuelles	35
Dépannage	38
Impossible de connecter la Command WorkStation au Fiere PRO ⁸⁰ /S450 Color Server	38
La Command WorkStation ne répond pas	38

COMMAND WORKSTATION, MACINTOSH EDITION	39
Installation de la Command WorkStation, Macintosh Edition	39
Configuration de la connexion au Fiery PRO⁸⁰/S450 Color Server	39
Utilisation de la Command WorkStation, Macintosh Edition	43
Fonctions complémentaires	44
Authentification utilisateur	44
Supports mixtes	44
Programmer l'impression	48
Dépannage	48
Impossible de connecter la Command WorkStation au Fiery PRO ⁸⁰ /S450 Color Server	48
La Command WorkStation ne répond pas	49
REMOTE SCAN	50
Installation et configuration de Remote Scan	50
Installation de Remote Scan	51
Configuration de Remote Scan	51
Utilisation de Remote Scan	52
Lancement d'une numérisation	52
Spécification des paramètres de numérisation	53
Récupération de numérisations avec Docs	53
Numérisation vers des boîtes	54
IMPOSE	55
Installation et activation d'Impose	55
Installation d'Impose	55
Installation d'Adobe Acrobat et d'Enfocus PitStop	56
Utilisation d'Impose	58
FONCTIONS DE PRODUCTION	59
Installation des fonctions de production	59

Utilisation des fonctions de production	60
Compose	60
Réorganiser les tâches	60
Incompatibilité des tâches	62
Impression immédiate	62
Programmer l'impression	63
Quick Doc Merge	65

HOT FOLDERS 68

Installation de l'utilitaire Hot Folders	68
Utilisation de Hot Folders	68
Fonctions complémentaires	69
Paramètre Conserver le réglage du document	69
A propos des filtres EFI Hot Folders	69
Utilisation du filtre PDF vers PS	69
Filtres Microsoft Office pour Hot Folders	69
Spécification des paramètres de filtrage pour un Hot Folder	70

GESTIONNAIRE DE RESSOURCES VDP 71

Installation du Gestionnaire de ressources VDP	71
Configuration de la connexion au Fiery PRO[®]/S450 Color Server	72
Utilisation du Gestionnaire de ressources VDP	74

WEBTOOLS 75

Configuration des WebTools	75
Accès à la page d'accueil WebTools	76
Utilisation des WebTools	77
Accueil	77
Téléchargements	77
Docs	77
Configure	77

INDEX 79

INTRODUCTION





Le kit médias Fiery PRO⁸⁰/S450 Color Server comprend un ensemble d'utilitaires qui permettent de gérer le Fiery PRO⁸⁰/S450 Color Server, ainsi que le flux des travaux d'impression et le contenu des tâches de ce serveur.

Ce document décrit l'installation, la configuration et l'emploi des utilitaires Fiery PRO⁸⁰/S450 Color Server suivants :

- Command WorkStation, Windows Edition
- Impose
- Command WorkStation, Macintosh Edition
- Remote Scan
- Hot Folders
- Gestionnaire de ressources VDP
- WebTools

Terminologie et conventions

Ce document utilise la terminologie et les conventions suivantes.

Le terme ou la convention	signifie
Aero	Fiery PRO [®] /S450 Color Server (dans les illustrations et les exemples)
Copieur	Copieur 65C-KM
Fiery PRO [®] /S450 Color Server	Fiery PRO [®] /S450 Color Server
Mac OS	Apple Mac OS X
Titres en <i>italique</i>	Autres ouvrages de cette documentation
Windows	Microsoft Windows 2000, Windows XP, Windows Server 2003
	Sujets pour lesquels des informations supplémentaires sont disponibles en démarrant l'aide du logiciel
	Astuces et informations
	Informations importantes
	Informations importantes sur des problèmes pouvant engendrer un danger physique pour vous-même ou les autres

A propos de ce document

Ce document aborde les sujets suivants :

- **Command WorkStation, Windows Edition** : Permet de contrôler et de gérer le flux des travaux d'impression du Fiery PRO⁸⁰/S450 Color Server.
- **Impose** : Permet d'appliquer des agencements d'imposition aux tâches afin de personnaliser l'impression, la reliure et la découpe (Windows seulement).
- **Command WorkStation, Macintosh Edition** : Permet de contrôler et de gérer le flux des travaux d'impression du Fiery PRO⁸⁰/S450 Color Server.
- **Remote Scan** : Permet de lancer et récupérer une numérisation sur le copieur depuis un ordinateur distant du réseau. Inclut le module externe Scan TWAIN.
- **Hot Folders** : Permet de stocker et de réutiliser les options d'impression fréquemment utilisées lors de l'impression de fichiers PostScript et PDF sur le Fiery PRO⁸⁰/S450 Color Server.
- **Gestionnaire de ressources VDP** : Permet de rechercher et de supprimer des objets globaux utilisés dans l'impression des données variables.
- **WebTools** : Permettent de gérer à distance le Fiery PRO⁸⁰/S450 Color Server à partir d'Internet ou du réseau intranet de votre entreprise.



Pour plus d'informations sur l'installation, la configuration et l'utilisation de ColorWise Pro Tools, voir [Impression couleur](#).



A propos de l'aide

L'aide fournit des instructions détaillées sur l'emploi de la plupart des utilitaires du Fiery PRO⁸⁰/S450 Color Server. Chaque fois que nécessaire, le contenu du présent document renvoie aux informations complémentaires fournies dans l'aide et explique comment accéder à l'aide de chaque utilitaire.

Préparation de l'installation sur un ordinateur Windows

Avant d'installer le logiciel Fiery PRO⁸⁰/S450 Color Server sur un ordinateur Windows, vérifiez que vous disposez des éléments suivants :

- Pour utiliser les logiciels utilisateur du Fiery PRO⁸⁰/S450 Color Server sur un ordinateur Windows, vous devez installer le fichier Sun Java, Java Runtime Environment (JRE), qui se trouve dans le dossier Common Utilities du DVD Logiciels Utilisateur. Si ce n'est pas fait, le programme d'installation des logiciels utilisateur Fiery installera automatiquement le fichier approprié avant de lancer l'installation du logiciel Fiery PRO⁸⁰/S450 Color Server.

REMARQUE : JRE, SE v1.5.0_01 (version recommandée) est inclus dans le DVD Logiciels Utilisateur.

- Pour installer le logiciel Fiery PRO⁸⁰/S450 Color Server sous Windows 2000, le Service Pack 4 doit être installé sur votre ordinateur ; sous Windows XP, il s'agit du Service Pack 2. Dans le cas contraire, un message d'avertissement vous demande de l'installer.



Différentes versions de Sun Java JRE peuvent être installées sur votre ordinateur. Le Fiery PRO⁸⁰/S450 Color Server reconnaît automatiquement la version appropriée ; il n'est donc pas nécessaire de désinstaller les autres versions de Sun Java JRE requises pour des applications tierces.

Préparation de l'installation sur un ordinateur Mac OS

Avant d'installer le logiciel Fiery PRO⁸⁰/S450 Color Server sur un ordinateur Mac OS X, vous pouvez installer les polices imprimante.

Polices

Les polices fournies sur le DVD Logiciels Utilisateur comprennent des polices écran et imprimante correspondant aux 136 polices imprimante PostScript et TrueType installées sur le Fiery PRO⁸⁰/S450 Color Server. Pour être accessibles dans les différentes applications, les polices écran doivent être installées sous Mac OS X.

POUR INSTALLER DES POLICES ÉCRAN ET IMPRIMANTE SOUS MAC OS X V10.3 ET 10.4

- 1 Insérez le DVD Logiciels Utilisateur dans le lecteur de DVD de l'ordinateur Mac OS X.
- 2 Lancez l'application Livre des polices dans Applications/Livre des polices.
- 3 Choisissez Ajouter des polices dans le menu Fichier.
- 4 Choisissez User Software/OSX/Fonts/Albertus MT.
- 5 Dans le menu Edition, choisissez Tout sélectionner.
- 6 Choisissez l'une des polices suivantes parmi les polices d'installation :
 - Pour une utilisation personnelle : pour moi seulement
 - Pour une utilisation partagée : pour tous les utilisateurs de cet ordinateur
 - Pour le mode Classic : pour Classic de Mac OS X

REMARQUE : Sous Mac OS X v10.4, sélectionnez au préalable Utilisateur, Ordinateur, ou Classic Mac OS dans Préférences/Emplacement d'installation par défaut du livre des polices.

- 7 Cliquez sur Ouvrir.
- 8 Quittez l'application Livre des polices.

Installation des logiciels utilisateur

Vous pouvez installer les logiciels utilisateur du Fiery PRO⁸⁰/S450 Color Server de deux façons :

- A partir du DVD Logiciels Utilisateur
- Via le réseau
- A partir du Fiery PRO⁸⁰/S450 Color Server en utilisant Internet ou un réseau intranet

Si vous avez déjà installé des logiciels utilisateur du Fiery PRO⁸⁰/S450 Color Server sur votre ordinateur, le programme d'installation vous permet de procéder à leur désinstallation.

Installation des logiciels utilisateur sur les ordinateurs Windows

Sur un ordinateur Windows, toute installation de logiciels utilisateur s'effectue à l'aide du programme d'installation des logiciels utilisateur Fiery. Les procédures suivantes indiquent comment effectuer l'installation à partir du DVD, via le réseau ou via Internet et comment modifier les logiciels utilisateur.

Les seules applications qui ne sont pas installées par le programme d'installation des logiciels utilisateur sont Adobe Acrobat et Enfocus PitStop, utilisées avec Impose. Pour plus d'informations, voir « [Installation d'Adobe Acrobat et d'Enfocus PitStop](#) », à la page 56.

POUR INSTALLER LES LOGICIELS UTILISATEUR SUR UN ORDINATEUR WINDOWS À L'AIDE DU DVD LOGICIELS UTILISATEUR

- 1 Insérez le DVD Logiciels Utilisateur dans le lecteur de DVD de l'ordinateur.

L'écran de démarrage du programme d'installation s'affiche.



- 2 Suivez les instructions qui s'affichent à l'écran.



N'essayez pas d'installer les logiciels utilisateur à partir des dossiers de chaque application. Utilisez toujours le programme d'installation des logiciels utilisateur Fiery.

Pour modifier la configuration d'un logiciel utilisateur ou bien le supprimer de votre ordinateur, utilisez le DVD Logiciels Utilisateur et la procédure suivante.

POUR MODIFIER LES LOGICIELS UTILISATEUR À L'AIDE DU PROGRAMME D'INSTALLATION DU DVD LOGICIELS UTILISATEUR

- 1 Insérez le DVD Logiciels Utilisateur dans le lecteur de DVD de l'ordinateur.
- 2 Dans la fenêtre qui s'affiche sélectionnez **Modifier, Réparer ou Supprimer**.
- 3 Suivez les instructions qui s'affichent à l'écran.

Si votre ordinateur ne possède pas de lecteur de DVD, vous pouvez installer les logiciels utilisateur à partir du Fiery PRO⁸⁰/S450 Color Server via le réseau. Adressez-vous à votre administrateur réseau pour connaître l'adresse IP ou le nom de serveur DNS du Fiery PRO⁸⁰/S450 Color Server.

Vous pouvez également installer les logiciels utilisateur du Fiery PRO⁸⁰/S450 Color Server via Internet. Demandez à votre administrateur réseau l'adresse IP du Fiery PRO⁸⁰/S450 Color Server.

Utilisez votre navigateur Internet pour accéder à WebTools. Pour plus d'informations sur le navigateur à utiliser et la configuration requise, voir [Bienvenue](#).

POUR INSTALLER LES LOGICIELS UTILISATEUR SUR UN ORDINATEUR WINDOWS VIA LE RÉSEAU

- 1 Cliquez sur **Démarrer**, choisissez **Exécuter** et tapez `\\adresse IP ou \\nom de serveur DNS du Fiery PRO80/S450 Color Server`.
- 2 Saisissez le nom et le mot de passe utilisateur, si nécessaire.
Adressez-vous à votre administrateur réseau pour savoir si un mot de passe est requis.
- 3 Double-cliquez sur le répertoire **PC_User_SW**.
- 4 Double-cliquez sur l'icône **Master Installer**.
- 5 Suivez les instructions qui s'affichent à l'écran.

POUR INSTALLER LES LOGICIELS UTILISATEUR SUR UN ORDINATEUR WINDOWS VIA INTERNET

- 1 Lancez le navigateur Internet.
- 2 Saisissez l'adresse IP (ou le nom DNS) du Fiery PRO⁸⁰/S450 Color Server.
La page d'accueil du Fiery PRO⁸⁰/S450 Color Server s'affiche.
- 3 Cliquez sur l'onglet **Téléchargements**.
- 4 Cliquez sur le lien du logiciel à installer.
- 5 Choisissez **Ouvrir** pour ouvrir le fichier ou **Enregistrer** pour l'enregistrer sur votre ordinateur.

- 6 Si vous choisissez Ouvrir, passez à l'étape 9.
- 7 Si vous choisissez Enregistrer, recherchez l'emplacement où vous voulez enregistrer le fichier USERSWMI.exe, puis cliquez sur Enregistrer.
Le fichier est téléchargé à partir du Fiery PRO⁸⁰/S450 Color Server.
- 8 Double-cliquez sur le fichier USERSWMI.exe.
- 9 Choisissez d'ouvrir le fichier ou de l'enregistrer sur votre ordinateur.
- 10 Saisissez l'URL du Fiery PRO⁸⁰/S450 Color Server (<http://<Adresse IP>>), lorsqu'elle vous est demandée.
- 11 Suivez les instructions qui s'affichent à l'écran.



Pour plus d'informations sur l'utilisation de Téléchargements, consultez son aide.

Pour plus d'informations sur les WebTools et Téléchargements, voir [WebTools](#).



N'essayez pas d'installer les logiciels utilisateur à partir des dossiers de chaque application. Utilisez toujours le programme d'installation des logiciels utilisateur Fiery.

Installation des logiciels utilisateur sur les ordinateurs Mac OS

Sur un ordinateur Mac OS, l'installation des logiciels utilisateur s'effectue de façon distincte pour chaque application.

POUR INSTALLER LES LOGICIELS UTILISATEUR SUR UN ORDINATEUR MAC OS À PARTIR DU DVD LOGICIELS UTILISATEUR

- 1 Insérez le DVD Logiciels Utilisateur dans le lecteur de DVD de l'ordinateur.
- 2 Rechercher le dossier OSX.
- 3 Double-cliquez sur l'icône du programme d'installation correspondant à l'application souhaitée.
- 4 Suivez les instructions qui s'affichent à l'écran.

POUR INSTALLER LES LOGICIELS UTILISATEUR SUR UN ORDINATEUR MAC OS VIA LE RÉSEAU

- 1 Choisissez Se connecter au serveur dans le menu Aller.
- 2 Saisissez `smb://` suivi de l'adresse IP du Fiery PRO⁸⁰/S450 Color Server, puis cliquez sur Se connecter.

Si vous ne parvenez pas à localiser le Fiery PRO⁸⁰/S450 Color Server, adressez-vous à votre administrateur réseau.

- 3 Saisissez le nom et le mot de passe utilisateur, si nécessaire.

Adressez-vous à votre administrateur réseau pour savoir si un mot de passe est nécessaire.

- 4 Sélectionnez le volume partagé smb auquel vous souhaitez vous connecter.
- 5 Sélectionnez Mac_User_SW et cliquez sur OK.

- 6 Ouvrez le dossier OSX.
- 7 Double-cliquez sur l'icône du programme d'installation correspondant à l'application souhaitée.
- 8 Suivez les instructions qui s'affichent à l'écran.

Vous pouvez également installer les logiciels utilisateur du Fiery PRO⁸⁰/S450 Color Server à partir d'Internet. Contactez à votre administrateur réseau l'adresse IP du Fiery PRO⁸⁰/S450 Color Server.

Utilisez votre navigateur Internet pour accéder à WebTools. Pour plus d'informations sur le navigateur à utiliser et la configuration requise, voir [Bienvenue](#).

POUR INSTALLER LES LOGICIELS UTILISATEUR SUR UN ORDINATEUR MAC OS VIA INTERNET

- 1 Lancez le navigateur Internet.
- 2 Saisissez l'adresse IP (ou le nom DNS) du Fiery PRO⁸⁰/S450 Color Server.
- 3 Cliquez sur l'onglet Téléchargements.
- 4 Cliquez sur le lien correspondant à l'installation du logiciel client pour Mac OSX.

Le fichier osxutils.dmg est téléchargé sur votre ordinateur et un disque virtuel s'affiche sur votre bureau.

- 5 Suivez les instructions qui s'affichent à l'écran.

Pour plus d'informations sur l'utilisation de Téléchargements, consultez son aide.

Pour plus d'informations sur WebTools et Téléchargements, voir [WebTools](#).



COMMAND WORKSTATION, WINDOWS EDITION

La Command WorkStation, Windows Edition, permet aux opérateurs du Fiery PRO⁸⁰/S450 Color Server (ou aux utilisateurs disposant des droits d'accès Opérateur ou Administrateur) de surveiller et de gérer le flux des travaux d'impression sur le Fiery PRO⁸⁰/S450 Color Server. La Command WorkStation, Windows Edition, permet d'effectuer les opérations suivantes :

- Afficher le statut d'impression des tâches du Fiery PRO⁸⁰/S450 Color Server.
- Mettre en attente, traiter et imprimer les tâches d'impression.
- Modifier les paramètres définis par l'utilisateur pour les options d'impression.
- Prévisualiser le contenu des pages d'une tâche.
- Réorganiser les pages d'une tâche et combiner des pages de différentes tâches.
- Créer et utiliser des fichiers de maquettes FreeForm pour l'impression de données variables.
- Archiver des fichiers de tâches.
- Afficher les journaux des tâches d'une activité d'impression récente.

Installation de la Command WorkStation, Windows Edition

Installez l'utilitaire Command WorkStation Windows Edition, sur un ordinateur Microsoft Windows disposant d'une connexion réseau au Fiery PRO⁸⁰/S450 Color Server. Pour consulter la liste complète du matériel et des logiciels nécessaires, voir [Bienvenue](#).

Le programme d'installation de l'utilitaire Command WorkStation, Windows Edition, est inclus dans le DVD Logiciels Utilisateur. Outre le logiciel Command WorkStation, il installe les fichiers Java nécessaires à la configuration à partir de la Command WorkStation. Pour plus d'informations sur l'installation, voir [Configuration et installation](#).



Avant d'installer l'utilitaire, consultez les instructions de la section « [Préparation de l'installation sur un ordinateur Windows](#) », à la page 10.

Pour installer la Command WorkStation, voir « [Installation des logiciels utilisateur sur les ordinateurs Windows](#) », à la page 12.

Configuration de la connexion au Fiery PRO⁸⁰/S450 Color Server

Lors de la première utilisation de la Command WorkStation, il vous est demandé de configurer la connexion avec le Fiery PRO⁸⁰/S450 Color Server.

Vous pouvez également modifier la configuration chaque fois qu'une information change au niveau du serveur Fiery PRO⁸⁰/S450 Color Server ou du réseau (nom du serveur ou adresse IP, par exemple). Si vous devez modifier les informations de configuration du Fiery PRO⁸⁰/S450 Color Server, faites-le avant de reconfigurer la connexion. Pour plus d'informations sur la reconfiguration de la connexion, voir « [Pour modifier la configuration de la Command WorkStation, Windows Edition](#) », à la page 19.

AVANT DE COMMENCER

- **Imprimez la page de configuration du Fiery PRO⁸⁰/S450 Color Server.**

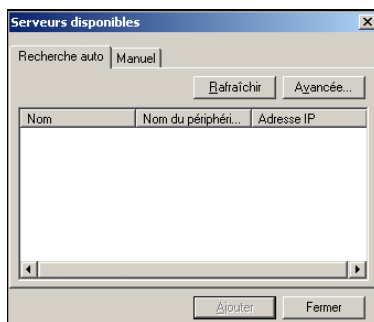
Pour plus d'informations sur l'impression d'une page de configuration, voir [Configuration et installation](#).

Cette page contient des informations dont vous avez besoin pour configurer la connexion (par exemple, l'adresse IP du Fiery PRO⁸⁰/S450 Color Server). Pour les installations TCP/IP, vous pouvez utiliser le nom DNS au lieu de l'adresse IP. Vérifiez que le Fiery PRO⁸⁰/S450 Color Server est déjà enregistré dans un serveur de noms de domaines (DNS) sur votre réseau. Pour plus d'informations, contactez votre administrateur réseau.

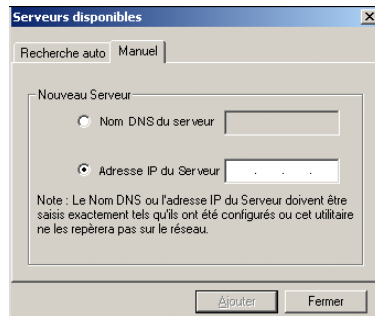
POUR CONFIGURER LA CONNEXION DE LA COMMAND WORKSTATION, WINDOWS EDITION

- 1 **Choisissez Démarrer > Programmes > Fiery > Command WorkStation pour lancer l'utilitaire.**

La boîte de dialogue Serveurs disponibles qui s'ouvre contient tous les serveurs trouvés sur le sous-réseau local.



- 2 Si aucun serveur Fiery PRO⁸⁰/S450 Color Server n'a été trouvé, cliquez sur l'onglet Manuel pour lancer une recherche en fonction du nom DNS ou de l'adresse IP. Entrez le nom DNS ou l'adresse IP puis cliquez sur Ajouter pour ajouter le serveur à la liste Serveurs disponibles.

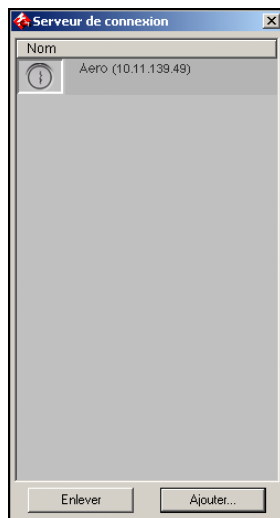


Si la recherche manuelle ne trouve aucun serveur Fiery PRO⁸⁰/S450 Color Server, cliquez sur l'onglet Recherche auto, puis sur Avancée pour lancer une recherche en fonction d'une plage d'adresses IP ou de l'adresse IP et du masque de sous-réseau.

Tous les serveurs disponibles apparaissent dans la liste des Serveurs disponibles.

- 3 Sélectionnez le Fiery PRO⁸⁰/S450 Color Server à utiliser et cliquez sur Ajouter.

Le Fiery PRO⁸⁰/S450 Color Server sélectionné est ajouté dans la fenêtre Serveur de connexion.



4 Cliquez sur le bouton à gauche du nom du serveur.

La boîte de dialogue de connexion s'affiche.



5 Cliquez sur la clé située à gauche de Administrateur, Opérateur ou Invité et saisissez le mot de passe approprié, si nécessaire.

6 Cliquez sur Connexion.

Pour plus d'informations sur la définition des mots de passe et sur le mot de passe Administrateur par défaut du Fiery PRO⁸⁰/S450 Color Server, voir [Configuration et installation](#).

La Command WorkStation est maintenant connectée au Fiery PRO⁸⁰/S450 Color Server.

POUR MODIFIER LA CONFIGURATION DE LA COMMAND WORKSTATION, WINDOWS EDITION

1 Lancez la Command WorkStation.

La fenêtre Serveur de connexion apparaît.

2 Sélectionnez le Fiery PRO⁸⁰/S450 Color Server dont vous souhaitez modifier la configuration, puis cliquez sur Supprimer.

3 Répétez les étapes décrites à la section « [Pour configurer la connexion de la Command WorkStation, Windows Edition](#) », à la page 17.

Utilisation de la Command WorkStation, Windows Edition

Après avoir installé et configuré la Command WorkStation, vous pouvez l'utiliser pour contrôler et gérer les tâches du Fiery PRO⁸⁰/S450 Color Server.



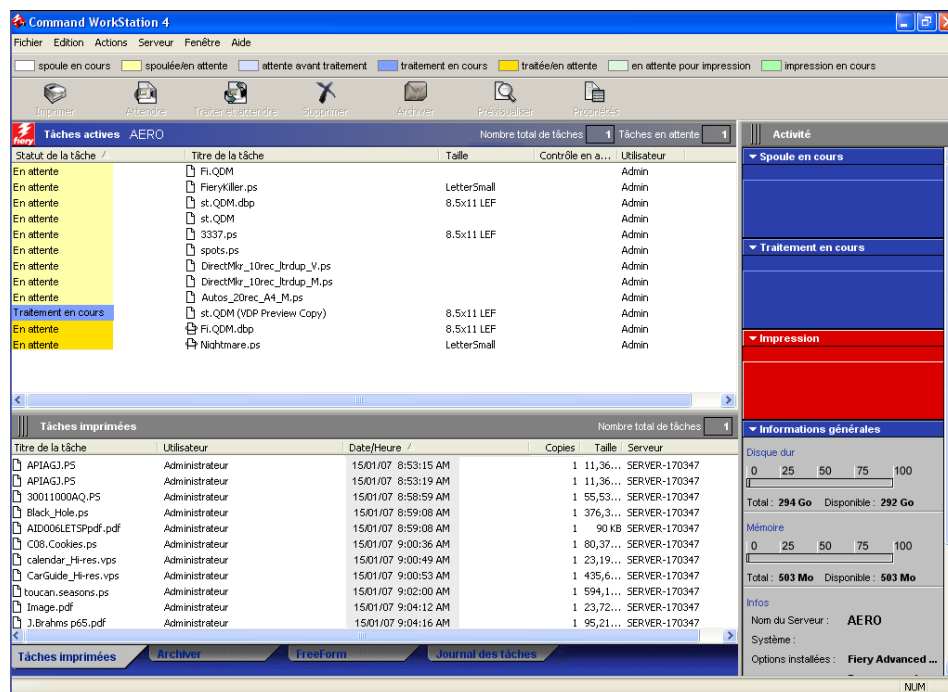
Pour plus d'informations sur l'utilisation des fonctions standard de la Command WorkStation, consultez son aide. Les fonctions complémentaires sont décrites à partir de la [page 21](#). Les fonctions complémentaires sont décrites dans [Fonctions de production](#).

POUR ACCÉDER À L'AIDE DE LA COMMAND WORKSTATION

1 Démarrez la Command WorkStation.

Sélectionnez le Fiery PRO⁸⁰/S450 Color Server dans la boîte de dialogue Liste des serveurs, puis connectez-vous au serveur.

Pour plus d'informations sur la définition des mots de passe et sur le mot de passe Administrateur par défaut du Fiery PRO⁸⁰/S450 Color Server, voir [Configuration et installation](#).



2 Choisissez Aide dans le menu d'aide.

Fonctions complémentaires

Les sections suivantes expliquent comment utiliser les fonctions complémentaires de la Command WorkStation non décrites dans son aide.

Authentification utilisateur

Si l'authentification utilisateur a été activée dans la configuration du Fiery PRO⁸⁰/S450 Color Server, les utilisateurs peuvent avoir à saisir un nom d'utilisateur et un mot de passe dans le pilote d'imprimante afin de pouvoir envoyer une tâche au Fiery PRO⁸⁰/S450 Color Server. La gestion de tâche sous la Command WorkStation est déterminée par la méthode de connexion au Fiery PRO⁸⁰/S450 Color Server, en tant qu'Administrateur, Opérateur ou Invité.

Pour plus d'informations sur la configuration des Utilisateurs et groupes et l'activation de l'authentification utilisateur au niveau du WebTool Configure, voir [Configuration et installation](#). Pour plus d'informations sur l'authentification utilisateur au niveau du pilote d'imprimante, voir [Options d'impression](#).

Alignement des bacs

La fonction Aligner bacs papier permet d'ajuster la position du texte et des images sur la page afin d'obtenir un alignement correct sur la feuille de papier. Les deux faces d'une feuille recto verso présentent ainsi le même alignement. Vous pouvez également procéder à l'alignement des bacs à partir de l'afficheur tactile du Fiery PRO⁸⁰/S450 Color Server.



Pour aligner les bacs, vous devez effectuer les opérations suivantes :

- Connectez-vous au Fiery PRO⁸⁰/S450 Color Server en tant qu'administrateur et activez l'alignement du bac dans la configuration du Fiery PRO⁸⁰/S450 Color Server.
- Activez Alignement du bac dans la fenêtre Support du pilote d'imprimante Fiery PRO⁸⁰/S450 Color Server.
- Sélectionnez le bac approprié avant d'imprimer.



REMARQUE : Pour que l'alignement du bac fonctionne, sélectionnez le bac que vous avez aligné dans l'onglet Support avant d'imprimer. Si vous imprimez ensuite une tâche avec la sélection automatique du bac, l'alignement du bac ne fonctionnera pas.

POUR ALIGNER LES PAGES EN VUE DE L'IMPRESSION

- 1 Dans la fenêtre Tâches actives, sélectionnez le Fiery PRO⁸⁰/S450 Color Server connecté pour lequel vous souhaitez aligner le bac.

Si la fenêtre Tâches actives est masquée, vous pouvez l'afficher en sélectionnant Tâches actives dans le menu Fenêtre.

- 2 Sélectionnez Aligner bacs papier dans le menu Serveur.

Une boîte de dialogue comprenant les options d'alignement du bac apparaît.

Alignement du bac papier - AERO

1. Sélectionner les bacs

Bac: Tiroir 1 (magasin droit) Format du support: A4

Dernier alignement : 15/01/07

2. Imprimer la page d'alignement

☒ Recto verso Imprimer

3. Entrer les valeurs d'alignement

Recto			Verso		
A	B	C	A	B	C
25	25	25	25	25	25

Par défaut

4. Appliquer les valeurs d'alignement

Appliquer Vérifier l'alignement

Terminé

- 3 Dans le menu Bac, sélectionnez le bac que vous souhaitez aligner.
- 4 Dans le menu Format du support, sélectionnez le format qui est chargé dans le bac spécifié.

REMARQUE : L'alignement du bac papier concerne la combinaison de bac et de format papier que vous avez spécifiée. Si vous alignez un bac sur le format A4 et que vous y chargez du papier A3, l'alignement sera incorrect. Vous devez spécifier un nouvel alignement pour chaque combinaison de bac et de format papier.

- 5 Dans la zone Imprimer la page d'alignement, activez l'option Recto verso pour imprimer une page recto verso ou désactivez-la pour imprimer une page recto.
- 6 Cliquez sur Imprimer.
- 7 Une fois cette page imprimée, suivez les instructions qu'elle contient.

Pliez la page exactement en deux dans le sens horizontal, dépliez-la et pliez-la en deux dans le sens vertical. Lorsque vous dépliez la page, vous pouvez voir que les lignes de pli coupent trois règles graduées situées sur trois des côtés de la page. Notez chaque valeur correspondant à l'intersection de ces lignes avec les règles graduées.

- 8 Dans la zone **Entrer les valeurs d'alignement**, entrez les valeurs apparaissant à l'intersection des lignes de pli avec chacune des règles graduées désignées par les lettres A, B et C pour la face 1. Si vous alignez une page recto verso, entrez également ces trois valeurs pour la face 2.

REMARQUE : Si vous entrez des valeurs différentes pour A et C, l'image pivotera, ce qui se traduira par des zones irrégulières sur la sortie imprimée. Si cela se produit, entrez des valeurs identiques pour A et C.

- 9 Après avoir saisi les valeurs d'alignement, cliquez sur **Appliquer**, puis sur **Vérifier l'alignement pour imprimer la nouvelle page**.
- 10 Pour supprimer les alignements, sélectionnez un bac et cliquez sur le bouton **Par défaut** dans la zone **Entrer les valeurs d'alignement**.
- 11 Cliquez sur **Terminé**.

Supports mixtes

La fonction Supports mixtes permet de définir les divisions en chapitres d'une tâche, l'impression d'une série de pages sur différents types de supports ainsi que l'insertion de pages blanches et de supports à onglet contenant des étiquettes de texte.



Les instructions et restrictions suivantes s'appliquent aux définitions de supports mixtes :

- La boîte de dialogue Supports mixtes vous empêche de définir des paramètres susceptibles d'être incompatibles avec tout paramètre de support, de format de page ou de finition spécifié pour la tâche dans la boîte de dialogue Propriétés de la tâche ou avec le pilote d'imprimante.
- Si deux ou plusieurs paramètres de supports mixtes sont incompatibles entre eux, ils apparaissent en rouge dans la boîte de dialogue Supports mixtes et vous êtes invité à les modifier.
- Si vous définissez des options d'impression dans la boîte de dialogue Propriétés de la tâche ou le pilote d'imprimante après avoir défini les supports mixtes, certaines options d'impression risquent d'être incompatibles avec les paramètres de supports mixtes spécifiques d'une page. Pour résoudre le conflit, sélectionnez d'autres options d'impression ou supprimez certains paramètres de supports mixtes.
- Les options de support mixte affectent l'utilisation des profils de sortie couleur si l'option « Utiliser profil du support » est sélectionnée dans ColorWise Pro Tools. Pour plus d'informations, voir *Impression couleur*.
- Si des compteurs sont configurés pour le copieur, les supports vierges insérés entre les pages sont comptés comme pages imprimées.

- Les supports mixtes peuvent être spécifiés pour comporter les formats de papier
Pliage en Z, mais seules les combinaisons suivantes peuvent être définies :
 - A3(Pliage en Z) + A4
 - A4S(Pliage en Z) + A5
 - B4S(Pliage en Z) + B5
 - Tabloïd(Pliage en Z) + 8 1/2 x 11
 - 8 1/2 x 11S(Pliage en Z) + 5 1/2 x 8 1/2
 - 8K(Pliage en Z) + 16K

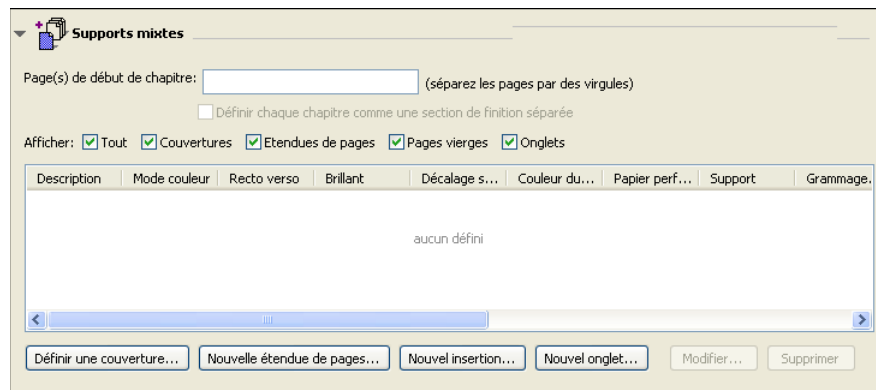


L'aide de la Command WorkStation fournit des instructions élémentaires sur l'accès et l'utilisation de la fonction Supports mixtes. Les fonctions spécifiques du Fiery PRO⁸⁰/S450 Color Server sont décrites à la section suivante.

POUR DÉFINIR DES PARAMÈTRES DE SUPPORTS MIXTES

- 1 Sélectionnez une tâche spoulée/en attente, ou cliquez dessus avec le bouton droit de la souris, dans la fenêtre Tâches actives et choisissez Propriétés dans le menu Actions, ou bien double-cliquez sur une tâche.
- 2 Cliquez sur l'icône Support et faites défiler pour accéder à Supports mixtes.

La boîte de dialogue Supports mixtes affiche la liste des paramètres de support précédemment définis et comporte des boutons qui vous permettent de définir, de modifier ou de supprimer des paramètres.



- 3 Dans la zone Page(s) de début de chapitre, saisissez les numéros de page à partir desquels vous voulez commencer les chapitres.

Saisissez des valeurs séparées par des virgules pour les numéros de page (par exemple : 4,9,17) pour indiquer le début de chaque nouveau chapitre. Cette fonction oblige chaque début de chapitre à commencer sur une page de droite, en la faisant précéder d'une page vierge, si nécessaire.

REMARQUE : Il n'est pas nécessaire de saisir le numéro de la première page. La numérotation des pages correspond à celle du document original. Si vous utilisez la fonction Page(s) de début de chapitre, tous les supports indiqués dans le menu Papier par chapitre doivent partager les mêmes dimensions (par exemple, ils doivent tous être au format Lettre US, Tabloïd ou A4).

- 4 **Pour appliquer les options de finition (agrafage ou tri, par exemple) à chaque chapitre créé à l'aide de la fonction Page(s) de début de chapitre, sélectionnez l'option « Définir chaque chapitre comme une section de finition séparée ».**

REMARQUE : L'option Définir chaque chapitre comme une section de finition séparée permet de définir des styles de finition pour des sections lorsqu'un même style de finition est appliqué à tout un jeu. Par exemple, si vous sélectionnez l'option d'agrafage pour un document de dix pages, en indiquant les pages 3 et 6 comme débuts de chapitre, les pages seront groupées et agrafées comme suit : 1–2, 3–5 et 6–10. Vous pouvez utiliser les sous-chapitres pour spécifier les options de pliage central multiple ou de pliage et agrafage.

REMARQUE : Les options de finition ne peuvent pas toutes s'appliquer aux chapitres contenant des formats mixtes de support (par exemple aux formats Lettre US et A4).

- 5 **Pour définir les propriétés des couvertures de dessus et de dessous, cliquez sur Définir une couverture.**

Pour plus d'informations, voir « [Pour définir des paramètres de support de couverture](#) », à la page 26.

- 6 **Pour définir les propriétés d'une page ou d'une suite de pages, cliquez sur Nouvelle étendue de pages.**

Pour plus d'informations, voir « [Pour définir un support pour des pages spécifiques](#) », à la page 27.

- 7 **Pour insérer un support à onglets, cliquez sur Nouvel onglet.**

La boîte de dialogue Insertion d'onglets apparaît. Pour plus d'informations sur la définition des pages à onglet, voir [page 29](#).

REMARQUE : La fonction d'insertion d'onglets n'est pas disponible pour les tâches imposées.

- 8 **Pour insérer des pages blanches, cliquez sur Nouvelle insertion.**

Pour plus d'informations, voir « [Pour insérer des pages vierges](#) », à la page 28.

- 9 **Pour modifier ou supprimer une définition en cours, sélectionnez-la dans la liste des définitions de supports mixtes, puis cliquez sur Modifier ou Supprimer.**

Si vous cliquez sur Modifier, entrez les nouveaux paramètres de la définition et cliquez sur Modifier.

- 10 **Lorsque vous avez terminé, cliquez sur OK pour fermer la boîte de dialogue Supports mixtes et la fenêtre des propriétés de la tâche.**

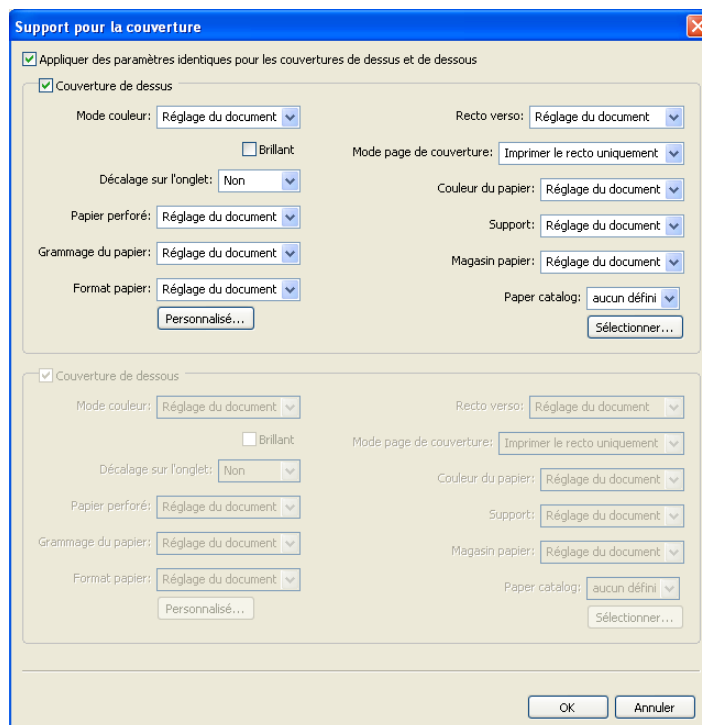
Les paramètres de supports mixtes sont appliqués à la tâche.

REMARQUE : Vous pouvez enregistrer jusqu'à 100 paramètres différents dans la liste de sélection de la boîte de dialogue Support mixte.

POUR DÉFINIR DES PARAMÈTRES DE SUPPORT DE COUVERTURE

- 1 Dans la boîte de dialogue Supports mixtes, cliquez sur Définir une couverture.

La boîte de dialogue Support pour la couverture s'affiche.



- 2 Pour définir des couvertures de dessus et de dessous identiques, sélectionnez l'option Appliquer des paramètres identiques pour les couvertures de dessus et de dessous. Pour définir des paramètres différents pour les couvertures de dessus et de dessous, sélectionnez l'option Couverture de dessus ou Couverture de dessous.
- 3 Paramétrez le décalage de l'onglet comme vous le souhaitez.
- 4 Définissez les paramètres restants en fonction de vos besoins.
- 5 Dans la zone Mode page de couverture, définissez la façon dont le contenu doit être imprimé sur la couverture. Vous pouvez spécifier l'impression uniquement sur le recto, uniquement sur le verso ou sur les deux faces de la page de couverture.
- 6 Sélectionnez le support souhaité dans le menu déroulant Catalogue papier.
- 7 Vous pouvez également cliquer sur le bouton Sélectionner pour ouvrir la fenêtre Paper Catalog, y sélectionner le support souhaité et cliquer sur OK.

Pour plus d'informations sur Paper Catalog, voir « [Paper Catalog](#) », à la page 32.

- 8 Cliquez sur OK pour revenir à la boîte de dialogue Supports mixtes.



Les paramètres de support de couverture sont prioritaires sur les paramètres définis dans la boîte de dialogue Support pour les pages ou étendues de pages.

POUR DÉFINIR UN SUPPORT POUR DES PAGES SPÉCIFIQUES

- 1 Dans la section Supports mixtes, cliquez sur Nouvelle étendue de pages.

La boîte de dialogue Support pour les pages ou étendues de pages apparaît.

- 2 Saisissez les numéros de page et les suites de pages en les séparant par une virgule (par exemple : 3,9–14,18).

- 3 Spécifiez les paramètres restants en fonction de vos besoins.

Si vous attribuez un nouveau type de support au verso d'une feuille recto verso, une page vierge est insérée pour forcer l'impression du contenu attribué à la page sur le recto de la feuille suivante.

- 4 Sélectionnez le support souhaité dans le menu déroulant Catalogue papier.
- 5 Vous pouvez également cliquer sur le bouton Sélectionner pour ouvrir la fenêtre Paper Catalog, y sélectionner le support souhaité et cliquer sur OK.

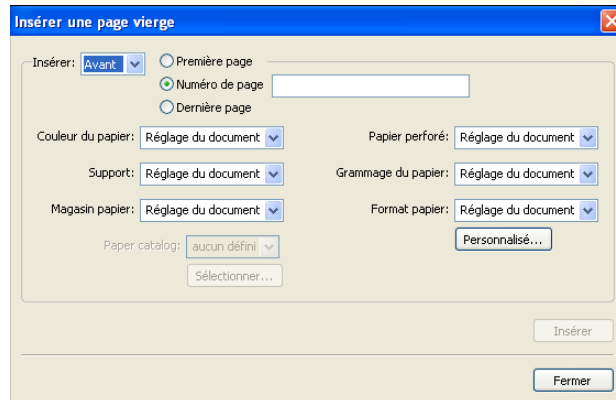
Pour plus d'informations sur Paper Catalog, voir « [Paper Catalog](#) », à la page 32.

- 6 Cliquez sur Ajouter une définition après chaque paramètre de support que vous définissez.
- 7 Cliquez sur Fermer pour revenir à la boîte de dialogue Supports mixtes.

POUR INSÉRER DES PAGES VIERGES

- 1 Dans la section **Supports mixtes**, cliquez sur **Nouvelle insertion**.

La boîte de dialogue Insérer une page vierge apparaît.



- 2 Indiquez si vous voulez insérer la page vierge avant ou après la page cible. Définissez la page cible en tant que première ou dernière page du document ou indiquez son numéro.
- 3 Spécifiez les autres paramètres en fonction de vos besoins, pour la page vierge.
- 4 Sélectionnez le support souhaité dans le menu déroulant Catalogue papier.
- 5 Vous pouvez également cliquer sur le bouton **Sélectionner** pour ouvrir la fenêtre **Paper Catalog**, y sélectionner le support souhaité et cliquer sur **OK**.

Pour plus d'informations sur Paper Catalog, voir « [Paper Catalog](#) », à la page 32.

- 6 Cliquez sur **Insérer** après chaque page blanche que vous définissez.
- 7 Cliquez sur **Fermer** pour revenir à la boîte de dialogue **Supports mixtes**.

Insertion d'onglets

La fonction d'insertion d'onglets permet d'insérer automatiquement des pages à onglet dans une tâche. Cette fonction s'adapte aux divers formats et types du support à onglets. Pour chaque tâche, les utilisateurs peuvent saisir le texte des onglets et modifier les attributs de texte.

REMARQUE : La fonction d'insertion d'onglets n'est pas disponible pour les tâches imposées.

REMARQUE : Si vous configurez des compteurs pour le copieur, les pages à onglet imprimées sont comptées comme des pages noir et blanc, à condition que les couleurs soient calibrées sur une base de noir 100 %. Les onglets vierges ne sont pas comptés comme pages imprimées.

POUR INSÉRER DES PAGES À ONGLET

- 1 Sélectionnez une tâche spoulée/en attente, ou cliquez dessus avec le bouton droit de la souris, dans la fenêtre Tâches actives et choisissez Propriétés dans le menu Actions, ou bien double-cliquez sur une tâche.
- 2 Cliquez sur l'icône Support et faites défiler pour accéder à Supports mixtes.
- 3 Dans la section Supports mixtes, cliquez sur Nouvel onglet.

La boîte de dialogue Insertion d'onglets apparaît.

Insérer un onglet

Préréglages: [dropdown]

Configuration des onglets

Nombre d'onglets dans un jeu : 5 (découpes, 1-15)

Couleur du papier: [Réglage du document]

Papier perforé: [Réglage du document]

Support: [Réglage du document]

Grammage du papier: [Réglage du document]

Magasin papier: [Réglage du document]

Recto verso: [Réglage du document]

Décalage du premier onglet: 0,500 (0,000-9,583)

Ordre des onglets: Premier au dernier

☐ Millimètre ☒ Pouce

Format papier: Onglet 8 1/2x11

Bac de récep. onglets inutilisés: Identique à la tâche

Paper catalog: aucun défini [Sélectionner...]

Nombre total d'onglets: 0

Nombre d'onglets à insérer: 1 [Insérer]

☐ Appliquer les mêmes attributs textuels à tous les onglets

Page	Texte de l'onglet	Attributs textuels
------	-------------------	--------------------

OK Annuler

- 4 Dans le champ « Nombre d'onglets dans un jeu », saisissez le nombre d'onglets inclus dans un jeu complet.

Cette indication garantit que le texte destiné aux onglets s'imprimera sur les pages à onglet appropriées. Par exemple, la position des pages à onglet d'un jeu de dix onglets est différente de celle des pages à onglet d'un jeu de cinq onglets.

- 5 Spécifiez les paramètres pour le support à onglet en fonction de vos besoins.

Les valeurs de l'option Format papier définissent les dimensions de la page à onglet, y compris l'onglet proprement dit.

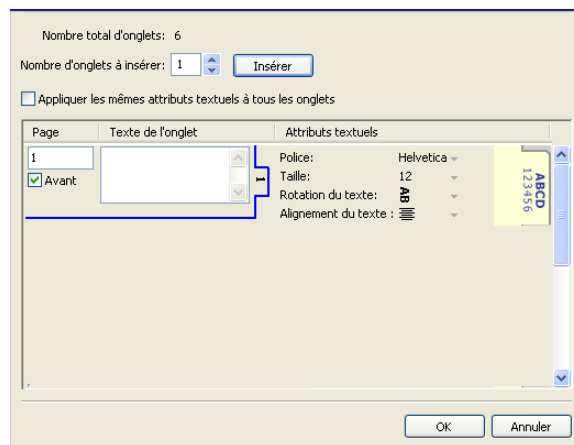
REMARQUE : Les positions des onglets ne sont reconnues ni par le Fiery PRO⁸⁰/S450 Color Server, ni par le copieur. Créez les documents et sélectionnez les options de telle sorte que l'image imprimée ne soit pas hors de la zone de l'onglet.

- 6 Sélectionnez le support souhaité dans le menu déroulant Catalogue papier.

- 7 Vous pouvez également cliquer sur le bouton Sélectionner pour ouvrir la fenêtre Paper Catalog, y sélectionner le support souhaité et cliquer sur OK.

Pour plus d'informations sur Paper Catalog, voir « Paper Catalog », à la page 32.

- 8 Pour spécifier des attributs au texte des onglets, saisissez le nombre d'onglets dans le champ Nombre d'onglets à insérer puis cliquez sur Insérer.



- 9 Si vous souhaitez utiliser les mêmes attributs textuels pour tous les onglets, sélectionnez l'option « Appliquer les mêmes attributs textuels à tous les onglets ».
- 10 Dans la zone Attributs textuels, cliquez sur les flèches pour afficher les menus et sélectionner les attributs souhaités pour les polices, le format, la rotation et l'alignement du texte.
- 11 Indiquez l'emplacement de chaque onglet dans le document.
- Dans le champ Page, saisissez le numéro de page où vous voulez insérer l'onglet.
 - Sélectionnez Avant pour insérer l'onglet avant la page indiquée ou bien désactivez l'option.

REMARQUE : Si vous définissez un onglet à insérer entre une page impaire et une page paire dans une tâche d'impression recto verso, l'onglet est inséré après la page impaire de la première feuille, et la page paire est imprimée sur la feuille suivante.

12 Saisissez le texte pour chaque onglet dans le champ Texte de l'onglet.

Indiquez, si nécessaire, des attributs textuels spécifiques à chaque onglet.

13 Une fois le texte des onglets défini, cliquez sur OK pour fermer la boîte de dialogue Insérer un onglet.

La boîte de dialogue Supports mixtes affiche la définition d'onglet actuelle dans la liste des définitions de supports mixtes.

14 Pour modifier les paramètres de support d'un onglet, sélectionnez sa description dans la liste des définitions de supports mixtes puis cliquez sur Modifier.

15 Pour appliquer vos paramètres d'insertion d'onglets au document, cliquez sur OK pour fermer la boîte de dialogue Supports mixtes et la fenêtre des propriétés de la tâche.

Bac de réception des onglets inutilisés

Les onglets inutilisés peuvent être envoyés vers un bac de sortie spécifique. Par exemple, si vous imprimez une tâche comportant trois onglets et utilisez un jeu comportant cinq onglets, les quatrième et cinquième onglets ne sont pas utilisés. Pour sélectionner le bac de sortie pour les onglets inutilisés, cliquez sur Nouvel onglet dans la fenêtre Supports mixtes, sélectionnez Bac de récep. onglets inutilisés et choisissez le bac de sortie à partir du menu déroulant.

A partir de la boîte de dialogue Insertion d'onglets, spécifiez :

- Le nombre d'onglets dans le jeu de papier à onglet que vous utilisez
- La position de l'onglet
- Le numéro de page des onglets

REMARQUE : L'option Bac de récep. onglets inutilisés est disponible seulement lorsque vous imprimez plusieurs exemplaires de votre tâche. Vous ne pouvez pas indiquer de module de finition pour cette option si ce module de finition n'est pas utilisé pour votre tâche. Si un bourrage papier se produit, notez la position de l'onglet sur la dernière page imprimée et chargez le papier à onglet en commençant par la position d'onglet suivante.

Paper Catalog

Paper Catalog est une base de données système de formats papier permettant de stocker des attributs pour tout support disponible à l'impression à partir du Fiery PRO⁸⁰/S450 Color Server. Il est possible de sélectionner ensuite des supports parmi ceux répertoriés pour votre tâche.

Vous pouvez accéder à Paper Catalog à partir de plusieurs interfaces :

- Command WorkStation
- Compose
- Configuration des supports mixtes
- Propriétés de la tâche
- Hot Folders
- Pilote d'imprimante (voir *Options d'impression*)

Les sections suivantes expliquent comment afficher et utiliser Paper Catalog à partir de ces interfaces.

POUR ACCÉDER À PAPER CATALOG À PARTIR DE LA COMMAND WORKSTATION

- **Pour ouvrir Paper Catalog à partir de la Command WorkStation, sélectionnez une tâche spoulée/en attente dans la fenêtre Tâches actives et choisissez Paper Catalog dans le menu Serveur.**



Pour plus d'informations sur l'utilisation de Paper Catalog, ouvrez l'aide à partir du menu Aide de Paper Catalog ou appuyez sur la touche F1 de votre clavier. Seuls les administrateurs peuvent paramétrer et modifier les entrées et les paramètres dans Paper Catalog.

REMARQUE : Il est recommandé d'utiliser les profils papier définis à partir de l'afficheur tactile lors de l'utilisation de Paper Catalog avec la Command WorkStation. Les profils papier sont importés dans le Fiery PRO⁸⁰/S450 Color Server et constituent le catalogue papier.

POUR ACCÉDER À PAPER CATALOG À PARTIR DE COMPOSE

- **Choisissez une tâche spoulée/en attente dans la fenêtre Tâches actives et sélectionnez Compose dans le menu Actions, puis Catalogue papier dans le menu fichier de Compose.**



Pour plus d'informations sur l'utilisation de Compose, consultez son aide. Vous trouverez également dans l'aide de Compose des informations relatives à l'application d'entrées de Paper Catalog à votre tâche.

POUR ACCÉDER À PAPER CATALOG À PARTIR DE LA CONFIGURATION DES SUPPORTS MIXTES

- 1 Sélectionnez une tâche spoulée/en attente dans les fenêtres Tâches actives de la Command WorkStation et choisissez Propriétés dans le menu Actions.
- 2 Cliquez sur l'onglet Support et faites défiler pour accéder à Supports mixtes. Si nécessaire, cliquez sur la flèche pour afficher la fenêtre Supports mixtes.
- 3 Cliquez sur Paper Catalog dans les fenêtres de définition de couverture ou d'étendue de pages, ou dans la fenêtre d'insertion de page vierge.

Pour plus d'informations sur la configuration des supports mixtes, voir « [Supports mixtes](#) », à la page 23.

POUR ACCÉDER À PAPER CATALOG À PARTIR DES PROPRIÉTÉS DE LA TÂCHE

- 1 Sélectionnez une tâche spoulée/en attente dans la fenêtre Tâches actives de la Command WorkStation et choisissez Propriétés dans le menu Actions.
- 2 Dans la boîte de dialogue des propriétés de la tâche, cliquez sur l'onglet Support et sélectionnez le support souhaité dans le menu déroulant Paper Catalog.
- 3 Vous pouvez également cliquer sur le bouton Sélectionner pour ouvrir la fenêtre Paper Catalog, y sélectionner le support souhaité et cliquer sur OK.
- 4 Cliquez sur OK dans la fenêtre des propriétés de la tâche.

Le support sélectionné s'affiche dans le champ Format papier de la section Support.

POUR ACCÉDER À PAPER CATALOG À PARTIR DE HOT FOLDERS

- 1 Dans la boîte de dialogue Propriétés du dossier, cliquez sur Paramètres de la tâche puis sur Définir.
- 2 Dans la boîte de dialogue des propriétés de la tâche, cliquez sur l'onglet Support et sélectionnez le support souhaité dans le menu déroulant Paper Catalog.
- 3 Vous pouvez également cliquer sur le bouton Sélectionner pour ouvrir la fenêtre Paper Catalog, y sélectionner le support souhaité et cliquer sur OK.
- 4 Cliquez sur OK pour revenir à la boîte de dialogue des propriétés du dossier.

Affectation des bacs/papier

La fonction Affectation des bacs/papier de la Command WorkStation permet d'associer un bac du moteur d'impression à une entrée du catalogue papier. Cette fonction permet au moteur d'impression de prélever automatiquement le support affecté à une entrée du catalogue papier lorsque cette dernière est utilisée pour une tâche.

Affectation d'un support à un bac

Lorsque vous chargez du papier sur votre moteur d'impression, utilisez la fonction Affectation des bacs/papier pour définir les différents supports associés aux bacs.

Paper Catalog filtre les entrées apparaissant pour chaque bac selon les attributs de papier indiqués par le serveur d'impression.

POUR AFFECTER UN SUPPORT À UN BAC

- 1 **Dans la fenêtre principale de la Command WorkStation, choisissez Serveur > Affectation des bacs/papier.**

Si vous êtes connecté avec les droits d'accès Administrateur, vous pouvez également choisir Serveur > Paper Catalog > Outils > Affectation des bacs/papier.

L'ensemble des bacs installés sont présentés dans la fenêtre principale d'affectation des bacs et papier.

- 2 **Placez le curseur sur un bac pour afficher les informations d'affectation des bacs. Les bacs non affectés sont indiqués comme tels. Les bacs affectés affichent des informations sur l'entrée de catalogue concernée.**

- 3 **Cliquez sur un bac dans la liste de gauche.**

Toutes les entrées disponibles pour ce bac sont répertoriées. Si le bac n'identifie aucune entrée du catalogue papier, le catalogue entier s'affiche.

- 4 **Sélectionnez une entrée du catalogue papier.**

- 5 **Cliquez sur OK.**

Contrôle du statut du support pour un bac

Si votre moteur d'impression permet le contrôle du niveau des supports par bac, vous pouvez effectuer ce contrôle de statut à partir de la fenêtre d'affectation des bacs et papier.

POUR CONTRÔLER LE STATUT DU SUPPORT POUR UN BAC

- 1 Dans la fenêtre principale de la Command WorkStation, choisissez **Serveur > Affectation des bacs/papier**.

Chaque bac présente un indice de remplissage pour le support chargé.

- 2 Cliquez sur **Annuler** pour fermer la fenêtre sans appliquer les modifications d'affectation des bacs/papier.

Dépannage : Impression d'une tâche sur un support incorrect

Assurez-vous que l'affectation de bac pour l'entrée du catalogue papier désirée est correcte.

Si pour un bac donné, l'entrée du catalogue papier n'est pas mise à jour lorsqu'un nouveau support est chargé, la tâche s'imprime sur le support chargé.

Assurez-vous que l'entrée du catalogue papier nécessaire à votre tâche n'a pas été supprimée.

Imprimantes virtuelles

Les imprimantes virtuelles permettent d'imprimer sur le Fiery PRO⁸⁰/S450 Color Server en utilisant des paramètres prédéfinis pour configurer la tâche. L'administrateur du Fiery PRO⁸⁰/S450 Color Server peut créer des imprimantes virtuelles et les publier pour que les utilisateurs puissent y accéder via le réseau. Les services SMB, LPR et FTP sont pris en charge.

REMARQUE : Par défaut, trois imprimantes virtuelles sont déjà définies : pour les queues d'impression et d'attente et la connexion Direct. Il est impossible de les modifier.

L'administrateur définit les paramètres de tâche pour l'imprimante virtuelle. Il peut également lui appliquer un modèle d'imposition. Les paramètres d'imposition remplacent alors ceux des propriétés de la tâche.

L'administrateur du Fiery PRO⁸⁰/S450 Color Server peut non seulement visualiser les imprimantes virtuelles et les queues publiées disponibles, mais aussi publier, supprimer, dupliquer ou modifier une imprimante virtuelle.

Pour configurer les imprimantes virtuelles, vous devez vous connecter comme Administrateur.

POUR CONFIGURER UNE IMPRIMANTE VIRTUELLE

- 1 Au niveau de la Command WorkStation, choisissez **Imprimantes virtuelles** dans le menu **Serveur**.
- 2 Cliquez sur **Nouveau**.
- 3 Spécifiez les informations suivantes :
 - **Nom de l'imprimante virtuelle :** Pour saisir le nom (en caractères alphanumériques).
 - **Commentaires :** Pour définir l'imprimante virtuelle et ajouter tout commentaire qui pourrait aider l'utilisateur (par exemple, « brochure de la société en recto verso »).

- **Impression :** Pour sélectionner l'une des actions standard du Fiery PRO⁸⁰/S450 Color Server, disponibles sur la Command WorkStation (Attendre, Traiter et attendre, Imprimer et Imprimer et attendre).
- **Utiliser des propriétés de tâche personnalisées :** Pour accéder à la fenêtre des propriétés des tâches et les paramétrer.
- **Appliquer des paramètres d'imposition :** Pour accéder aux paramètres d'imposition et les définir.

4 Cliquez sur OK.

POUR GÉRER UNE IMPRIMANTE VIRTUELLE

- 1 Choisissez Serveur > Imprimantes virtuelles.**
- 2 Sélectionnez une imprimante virtuelle dans la liste, puis cliquez sur Modifier, Dupliquer ou Supprimer.**

REMARQUE : Une fois l'imprimante virtuelle créée, il est impossible de modifier son nom, contrairement aux paramètres d'impression.

Impression sur une imprimante virtuelle via SMB

Les imprimantes virtuelles sont publiées sur le réseau. Pour imprimer via SMB sur une imprimante virtuelle publiée à partir d'un poste client, utilisez la procédure suivante.

POUR IMPRIMER SUR UNE IMPRIMANTE VIRTUELLE VIA SMB

- 1 Avec le bouton droit de la souris, cliquez sur Voisinage réseau ou Favoris réseau et utilisez la fonction permettant de rechercher un ordinateur.**
- 2 Saisissez le nom du Fiery PRO⁸⁰/S450 Color Server, puis cliquez sur Rechercher maintenant.**
- 3 Double-cliquez sur le nom du Fiery PRO⁸⁰/S450 Color Server pour afficher les imprimantes virtuelles publiées.**
- 4 Double-cliquez sur l'imprimante virtuelle à laquelle vous souhaitez vous connecter.**

Vous devez installer le pilote d'imprimante depuis le DVD Logiciels Utilisateur, selon les instructions données dans [Impression sous Windows](#).

L'imprimante virtuelle s'affiche dans la fenêtre Paramètres > Imprimantes et télécopieurs.

Impression sur une imprimante virtuelle via LPR sous Windows

Pour imprimer sur une imprimante virtuelle à partir d'un poste client via une connexion LPR, sous Windows, vous devez configurer un port TCP/IP standard pour l'impression LPR, puis installer les pilotes d'imprimante du Fiery PRO⁸⁰/S450 Color Server. Lorsque vous configurez le port, choisissez LPR pour le protocole, puis saisissez le nom de l'imprimante virtuelle pour le nom de queue.

Pour plus d'informations, voir [Impression sous Windows](#).

Impression sur une imprimante virtuelle via LPR sous Mac OS

Pour imprimer sur une imprimante virtuelle à partir d'un poste client via une connexion LPR, sous Mac OS, suivez les instructions de configuration du Fiery PRO⁸⁰/S450 Color Server pour Mac OS X avec l'impression IP. Saisissez le nom de l'imprimante virtuelle pour le nom de queue.

Pour plus d'informations, voir [Impression sous Mac OS](#).

IMPRESSION SUR UNE IMPRIMANTE VIRTUELLE VIA FTP



Si les services FTP ont été activés par l'administrateur, le Fiery PRO⁸⁰/S450 Color Server peut fonctionner comme serveur FTP. Pour plus d'informations sur la configuration, voir l'aide du WebTool Configure.

Pour imprimer sur une imprimante virtuelle via FTP, utilisez votre logiciel client FTP et connectez-vous au Fiery PRO⁸⁰/S450 Color Server comme à n'importe quel serveur FTP. Demandez à votre administrateur réseau les informations suivantes :

- Adresse IP ou nom DNS du Fiery PRO⁸⁰/S450 Color Server
- Nom et le mot de passe utilisateur, si nécessaire
- Nom de l'imprimante virtuelle

Pour plus d'informations sur l'impression FTP, voir [Impression sous Windows](#) et [Impression sous Mac OS](#).

Dépannage



Pour résoudre les problèmes élémentaires liés au logiciel et à la connexion de la Command WorkStation, consultez les sections suivantes. Pour obtenir des informations complémentaires sur la résolution des problèmes, voir l'aide de la Command WorkStation.

Impossible de connecter la Command WorkStation au Fiery PRO⁸⁰/S450 Color Server

Si vous ne pouvez pas vous connecter au Fiery PRO⁸⁰/S450 Color Server ou s'il est introuvable à partir de votre ordinateur, contactez votre administrateur réseau. Ce dernier a peut-être besoin de rétablir vos connexions réseau et de vérifier les paramètres des serveurs vers lesquels vous imprimez. Si des paramètres ont été modifiés, il peut être nécessaire de reconfigurer le Fiery PRO⁸⁰/S450 Color Server (voir [Configuration et installation](#)).

Si vous pouvez vous connecter au Fiery PRO⁸⁰/S450 Color Server à partir d'un autre utilitaire, vous devez peut-être reconfigurer la connexion de la Command WorkStation au Fiery PRO⁸⁰/S450 Color Server (voir [page 17](#)).

Si vous avez configuré le Fiery PRO⁸⁰/S450 Color Server ainsi que les ordinateurs clients et les serveurs réseau conformément aux instructions du manuel [Configuration et installation](#), imprimez une page de test. Si vous pouvez imprimer la page de test mais que vous n'arrivez toujours pas à imprimer un document à partir d'un ordinateur distant, contactez l'administrateur réseau afin qu'il vérifie votre connexion réseau.

La Command WorkStation ne répond pas

Si la Command WorkStation ne répond pas, exécutez les instructions de dépannage suivantes.

SI LES FENÊTRES DE LA COMMAND WORKSTATION NE S'ACTUALISENT PAS

- 1 **Déconnectez-vous et quittez la Command WorkStation.**
- 2 **Redémarrez la Command WorkStation ou l'ordinateur.**

Si les fenêtres de la Command WorkStation ne s'actualisent pas ou si aucune tâche ne s'affiche et que la souris ne répond pas (vous ne pouvez ni sélectionner une tâche ou une fenêtre, ni utiliser le bouton droit de la souris, ni choisir une option de menu), le Fiery PRO⁸⁰/S450 Color Server est hors ligne ou la communication réseau ne fonctionne pas.

POUR IMPOSER UNE SORTIE D'APPLICATION À PARTIR DE LA COMMAND WORKSTATION

- 1 **Appuyez sur les touches Ctrl+Alt+Suppr et utilisez le gestionnaire des tâches pour fermer la Command WorkStation.**
- 2 **À partir du Fiery PRO⁸⁰/S450 Color Server, déconnectez et reconnectez le câble réseau, puis essayez d'imprimer une page de test ou de configuration.**
- 3 **Si la page ne s'imprime pas, redémarrez le Fiery PRO⁸⁰/S450 Color Server.**

COMMAND WORKSTATION, MACINTOSH EDITION

La Command WorkStation, Macintosh Edition, permet aux opérateurs du Fiery PRO⁸⁰/S450 Color Server, ou aux utilisateurs disposant des droits d'accès Opérateur ou Administrateur, de surveiller et de gérer le flux des travaux d'impression sur ce serveur.

La Command WorkStation, Macintosh Edition, permet d'effectuer les opérations suivantes :

- Afficher le statut d'impression des tâches du Fiery PRO⁸⁰/S450 Color Server.
- Mettre en attente, traiter et imprimer les tâches d'impression.
- Modifier les paramètres définis par l'utilisateur pour les options d'impression.
- Prévisualiser le contenu des pages d'une tâche.
- Créer et utiliser des fichiers de maquettes FreeForm pour l'impression de données variables.
- Archiver des fichiers de tâches.
- Afficher les journaux des tâches d'une activité d'impression récente.

Installation de la Command WorkStation, Macintosh Edition

Installez l'utilitaire Command WorkStation, Macintosh Edition, sur un ordinateur Mac OS X disposant d'une connexion réseau au Fiery PRO⁸⁰/S450 Color Server. Pour plus d'informations sur la configuration requise, voir [Bienvenue](#).



Avant d'installer l'utilitaire, exécutez les procédures préliminaires décrites à la section « [Préparation de l'installation sur un ordinateur Mac OS](#) », à la page 11.

Pour installer la Command WorkStation, Macintosh Edition, voir « [Installation des logiciels utilisateur sur les ordinateurs Mac OS](#) », à la page 14.

Configuration de la connexion au Fiery PRO⁸⁰/S450 Color Server

Lors de la première utilisation de la Command WorkStation, il vous est demandé de configurer la connexion avec le Fiery PRO⁸⁰/S450 Color Server.

Vous pouvez également modifier la configuration chaque fois qu'une information change au niveau du serveur Fiery PRO⁸⁰/S450 Color Server ou du réseau (nom du serveur ou adresse IP, par exemple). Si vous devez modifier les informations de configuration du Fiery PRO⁸⁰/S450 Color Server, faites-le avant de reconfigurer la connexion.

AVANT DE COMMENCER

- **Imprimez la page de configuration du Fiery PRO⁸⁰/S450 Color Server.**

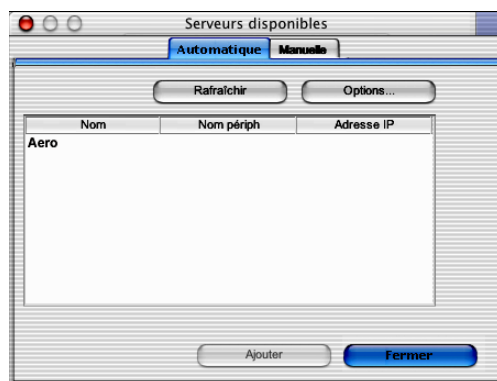
Pour plus d'informations sur l'impression d'une page de configuration, voir [Configuration et installation](#).

Cette page contient des informations dont vous avez besoin pour configurer la connexion (par exemple, l'adresse IP du Fiery PRO⁸⁰/S450 Color Server). Pour les installations TCP/IP, vous pouvez utiliser le nom DNS au lieu de l'adresse IP. Vérifiez que le Fiery PRO⁸⁰/S450 Color Server est déjà enregistré dans un serveur de noms de domaines (DNS) sur votre réseau. Pour plus d'informations, voir la documentation fournie avec le système réseau.

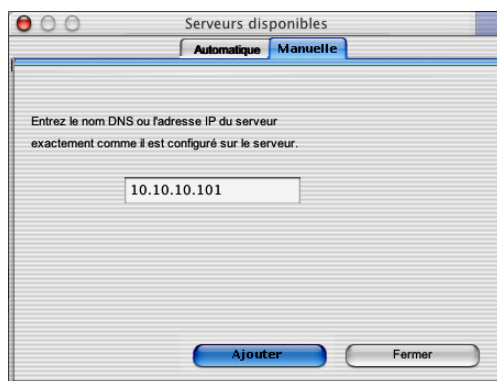
POUR CONFIGURER LA CONNEXION DE LA COMMAND WORKSTATION, MACINTOSH EDITION

- 1 **Ouvrez le dossier Applications : CWS Macintosh Edition sur le disque dur Mac OS X. Double-cliquez sur le fichier CWS Macintosh Edition pour lancer l'application.**

La boîte de dialogue Serveurs disponibles qui s'ouvre contient tous les serveurs trouvés sur le sous-réseau local.



- 2 **Si aucun serveur Fiery PRO⁸⁰/S450 Color Server n'a été trouvé, cliquez sur l'onglet Manuelle pour lancer une recherche en fonction du nom DNS ou de l'adresse IP. Cliquez sur Ajouter pour ajouter le serveur dans la liste Serveurs disponibles.**



Si aucun serveur Fiery PRO⁸⁰/S450 Color Server n'a été trouvé lors de la recherche manuelle, cliquez sur l'onglet Automatique, puis sur Options pour lancer une recherche en fonction d'une plage d'adresses IP ou de l'adresse IP et du masque de sous-réseau.

Tous les serveurs disponibles apparaissent dans la liste des Serveurs disponibles.

3 Sélectionnez le Fiery PRO⁸⁰/S450 Color Server à utiliser et cliquez sur Ajouter.

Le Fiery PRO⁸⁰/S450 Color Server sélectionné s'affiche dans la boîte de dialogue Liste des serveurs.



4 Cliquez sur le nom du serveur pour le sélectionner, puis sur la clé ou le bouton Ouvrir la session.

La boîte de dialogue de connexion s'affiche.



- 5 **Sélectionnez Administrateur, Opérateur ou Invité, entrez le mot de passe dans le champ situé en regard de la clé, puis cliquez sur Ouvrir une session.**

Votre ordinateur est connecté au serveur.

Pour plus d'informations sur la définition des mots de passe et sur le mot de passe Administrateur par défaut du Fiery PRO⁸⁰/S450 Color Server, voir [*Configuration et installation*](#).

Pour modifier la connexion de la Command WorkStation au Fiery PRO⁸⁰/S450 Color Server, vous devez supprimer le serveur de la liste des serveurs de connexion et suivre la procédure de configuration de la connexion.

Utilisation de la Command WorkStation, Macintosh Edition

Après avoir installé et configuré la Command WorkStation, vous pouvez l'utiliser pour contrôler et gérer les tâches du Fiery PRO⁸⁰/S450 Color Server.



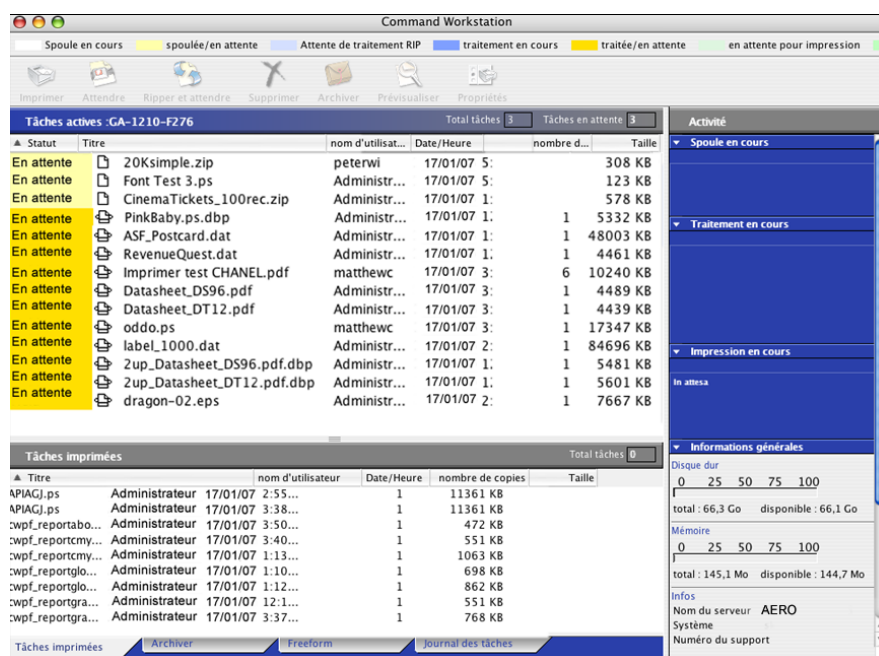
L'aide de la Command WorkStation fournit des instructions détaillées sur l'utilisation des fonctions de cet utilitaire.

POUR ACCÉDER À L'AIDE DE LA COMMAND WORKSTATION

1 Démarrez la Command WorkStation.

Sélectionnez le Fiery PRO⁸⁰/S450 Color Server dans la liste des serveurs, puis connectez-vous au serveur.

Pour plus d'informations sur la définition des mots de passe et sur le mot de passe Administrateur par défaut du Fiery PRO⁸⁰/S450 Color Server, voir [Configuration et installation](#).



2 Choisissez Aide dans le menu CWS.

Fonctions complémentaires

Les sections suivantes expliquent comment utiliser les fonctions complémentaires de la Command WorkStation non décrites dans son aide.

Authentification utilisateur

Si l'authentification utilisateur est activée dans la configuration du Fiery PRO⁸⁰/S450 Color Server, les utilisateurs peuvent avoir à saisir un nom d'utilisateur et un mot de passe dans le pilote d'imprimante afin de pouvoir envoyer une tâche au Fiery PRO⁸⁰/S450 Color Server. La gestion de tâche sous la Command WorkStation est déterminée par la méthode de connexion au Fiery PRO⁸⁰/S450 Color Server, en tant qu'Administrateur, Opérateur ou Invité.

Pour plus d'informations sur la configuration des Utilisateurs et groupes et l'activation de l'authentification utilisateur au niveau du WebTool Configure, voir [Configuration et installation](#). Pour plus d'informations sur l'authentification utilisateur au niveau du pilote d'imprimante, voir [Options d'impression](#).

Supports mixtes

La fonction Supports mixtes permet de définir les divisions en chapitres d'une tâche, l'impression d'une série de pages sur différents types de supports ainsi que l'insertion de pages blanches.

Les instructions et restrictions suivantes s'appliquent aux définitions de supports mixtes :

- La boîte de dialogue Supports mixtes vous empêche de définir des paramètres susceptibles d'être incompatibles avec tout paramètre de support, de format de page ou de finition spécifié pour la tâche dans la boîte de dialogue Propriétés de la tâche ou avec le pilote d'imprimante.
- Si deux ou plusieurs paramètres de supports mixtes sont incompatibles entre eux, ils apparaissent en rouge dans la boîte de dialogue Supports mixtes et vous êtes invité à les modifier.
- Si vous définissez des options d'impression dans la boîte de dialogue Propriétés de la tâche ou le pilote d'imprimante après avoir défini les supports mixtes, certaines options d'impression risquent d'être incompatibles avec les paramètres de supports mixtes spécifiques d'une page. Pour résoudre le conflit, sélectionnez d'autres options d'impression ou supprimez certains paramètres de supports mixtes.
- Si des compteurs sont configurés pour le copieur/imprimante, les supports vierges insérés entre les pages sont comptés comme pages imprimées.

Les fonctions spécifiques du Fiery PRO⁸⁰/S450 Color Server sont décrites à la section suivante.

REMARQUE : Les procédures de paramétrage des Supports mixtes de la Command WorkStation, Windows Edition, illustrées par des captures, sont similaires à celles pour la Command WorkStation, Macintosh Edition. Pour plus d'informations, voir [page 23](#).

POUR DÉFINIR DES PARAMÈTRES DE SUPPORTS MIXTES

- 1 **Sélectionnez une tâche spoulée/en attente, ou cliquez dessus avec le bouton droit de la souris, dans la fenêtre Tâches actives et choisissez Propriétés dans le menu Actions, ou bien double-cliquez sur une tâche.**

- 2 **Cliquez sur l'icône Support et faites défiler pour accéder à Supports mixtes.**

La boîte de dialogue Supports mixtes affiche la liste des paramètres de support précédemment définis et comporte des boutons qui vous permettent de définir, de modifier ou de supprimer des paramètres.

- 3 **Dans la zone Page(s) de début de chapitre, saisissez les numéros de page à partir desquels vous voulez commencer les chapitres.**

Saisissez des valeurs séparées par des virgules pour les numéros de page (par exemple : 4,9,17) pour indiquer le début de chaque nouveau chapitre. Cette fonction oblige chaque début de chapitre à commencer sur une page de droite, en la faisant précéder d'une page vierge, si nécessaire.

REMARQUE : Il n'est pas nécessaire de saisir le numéro de la première page. La numérotation des pages correspond à celle du document original. Si vous utilisez la fonction Page(s) de début de chapitre, tous les supports indiqués dans le menu Papier par chapitre doivent partager les mêmes dimensions (par exemple, ils doivent tous être au format Lettre US, Tabloïd ou A4).

- 4 **Pour appliquer les options de finition (agrafage ou tri, par exemple) à chaque chapitre créé à l'aide de la fonction Page(s) de début de chapitre, sélectionnez l'option « Définir chaque chapitre comme une section de finition séparée ».**

REMARQUE : Les options de finition ne peuvent pas toutes s'appliquer aux chapitres contenant des formats mixtes de support (par exemple aux formats Lettre US et A4).

- 5 **Pour définir les propriétés des couvertures de dessus et de dessous, cliquez sur Définir une couverture.**

Pour plus d'informations, voir « [Pour définir des paramètres de support de couverture](#) », à la page 46.

- 6 **Pour définir les propriétés d'une page ou d'une suite de pages, cliquez sur Nouvelle étendue de pages.**

Pour plus d'informations, voir « [Pour définir un support pour des pages spécifiques](#) », à la page 47.

- 7 **Pour insérer un support à onglets, cliquez sur Nouvel onglet.**

La boîte de dialogue Insertion d'onglets apparaît. Pour plus d'informations sur la définition des pages à onglet, voir [page 29](#).

REMARQUE : La fonction d'insertion d'onglets n'est pas disponible pour les tâches imposées.

8 Pour insérer des pages blanches, cliquez sur Nouvelle insertion.

Pour plus d'informations, voir « [Pour insérer des pages vierges](#) », à la page 47.

9 Pour modifier ou supprimer une définition en cours, sélectionnez-la dans la liste des définitions de supports mixtes, puis cliquez sur Modifier ou Supprimer.

Si vous cliquez sur Modifier, entrez les nouveaux paramètres de la définition et cliquez sur Modifier.

10 Lorsque vous avez terminé, cliquez sur OK pour fermer la boîte de dialogue Supports mixtes et la fenêtre des propriétés de la tâche.

Les paramètres de supports mixtes sont appliqués à la tâche.

REMARQUE : Vous pouvez enregistrer jusqu'à 100 paramètres différents dans la liste de sélection de la boîte de dialogue Support mixte.

POUR DÉFINIR DES PARAMÈTRES DE SUPPORT DE COUVERTURE

1 Dans la boîte de dialogue Supports mixtes, cliquez sur Définir une couverture.

La boîte de dialogue Support pour la couverture s'affiche.

2 Pour définir des couvertures de dessus et de dessous identiques, sélectionnez l'option Appliquer des paramètres identiques pour les couvertures de dessus et de dessous. Pour définir des paramètres différents pour les couvertures de dessus et de dessous, sélectionnez l'option Couverture de dessus ou Couverture de dessous.

3 Spécifiez les paramètres restants en fonction de vos besoins.

4 Dans la zone Mode page de couverture, définissez la façon dont le contenu doit être imprimé sur la couverture. Vous pouvez spécifier l'impression uniquement sur le recto, uniquement sur le verso ou sur les deux faces de la page de couverture.

5 Sélectionnez le support souhaité dans le menu déroulant Catalogue papier.

6 Vous pouvez également cliquer sur le bouton Sélectionner pour ouvrir la fenêtre Paper Catalog, y sélectionner le support souhaité et cliquer sur OK.

Le support sélectionné s'affiche comme nom de papier dans la fenêtre principale Support pour la couverture.

Pour plus d'informations sur Paper Catalog, voir « [Réorganiser les tâches](#) », à la page 60.

7 Cliquez sur OK pour revenir à la boîte de dialogue Supports mixtes.



Les paramètres de support de couverture sont prioritaires sur les paramètres définis dans la boîte de dialogue Support pour les pages ou étendues de pages.

POUR DÉFINIR UN SUPPORT POUR DES PAGES SPÉCIFIQUES

- 1 Dans la boîte de dialogue **Supports mixtes**, cliquez sur **Nouvelle étendue de pages**.

La boîte de dialogue **Support** pour les pages ou étendues de pages apparaît.

- 2 Saisissez les numéros de page et les suites de pages en les séparant par une virgule (par exemple : 3,9–14,18).

- 3 Spécifiez les paramètres restants en fonction de vos besoins.

Si vous attribuez un nouveau type de support au verso d'une feuille recto verso, une page vierge est insérée pour forcer l'impression du contenu attribué à la page sur le recto de la feuille suivante.

- 4 Sélectionnez le support souhaité dans le menu déroulant **Catalogue papier**.

- 5 Vous pouvez également cliquer sur le bouton **Sélectionner** pour ouvrir la fenêtre **Paper Catalog**, y sélectionner le support souhaité et cliquer sur **OK**.

Le support sélectionné s'affiche comme nom de papier dans la fenêtre principale de l'étendue de pages.

Pour plus d'informations sur **Paper Catalog**, voir « [Réorganiser les tâches](#) », à la page 60.

- 6 Cliquez sur **Ajouter une définition** après chaque paramètre de support que vous définissez.

- 7 Cliquez sur **Fermer** pour revenir à la boîte de dialogue **Supports mixtes**.
-

POUR INSÉRER DES PAGES VIERGES

- 1 Dans la boîte de dialogue **Supports mixtes**, cliquez sur **Nouvelle insertion**.

La boîte de dialogue **Insérer une page vierge** apparaît.

- 2 Indiquez si vous voulez insérer la page vierge avant ou après la page cible. Définissez la page cible en tant que première ou dernière page du document ou indiquez son numéro.

- 3 Spécifiez les autres paramètres en fonction de vos besoins, pour la page vierge.

- 4 Sélectionnez le support souhaité dans le menu déroulant **Catalogue papier**.

- 5 Vous pouvez également cliquer sur le bouton **Sélectionner** pour ouvrir la fenêtre **Paper Catalog**, y sélectionner le support souhaité et cliquer sur **OK**.

Le support sélectionné s'affiche comme nom de papier dans la fenêtre principale **Insérer une page vierge**.

Pour plus d'informations sur **Paper Catalog**, voir « [Réorganiser les tâches](#) », à la page 60.

- 6 Cliquez sur **Insérer** après chaque page blanche que vous définissez.

- 7 Cliquez sur **Fermer** pour revenir à la boîte de dialogue **Supports mixtes**.

Programmer l'impression

La fonction Programmer l'impression permet de définir une date et une heure spécifiques pour l'impression d'une tâche. Définissez les paramètres de programmation de l'impression dans les zones suivantes :

- Fenêtre Propriétés de la tâche dans la Command WorkStation, Macintosh Edition
- Fenêtre Tâches actives dans la Command WorkStation, Macintosh Edition

Pour plus d'informations, voir « [Programmer l'impression](#) », à la page 63.

Dépannage



Pour résoudre les problèmes élémentaires liés au logiciel et à la connexion de la Command WorkStation, consultez les sections suivantes. Pour obtenir des informations complémentaires sur la résolution des problèmes, voir l'aide de la Command WorkStation.

Impossible de connecter la Command WorkStation au Fiery PRO⁸⁰/S450 Color Server

Si vous ne pouvez pas vous connecter au Fiery PRO⁸⁰/S450 Color Server ou s'il est introuvable à partir de votre ordinateur, contactez votre administrateur réseau. Ce dernier a peut-être besoin de rétablir votre connexion réseau et de vérifier les paramètres des serveurs vers lesquels vous imprimez. Si des paramètres ont changé, il est peut-être nécessaire de reconfigurer le Fiery PRO⁸⁰/S450 Color Server.

Si vous pouvez vous connecter au Fiery PRO⁸⁰/S450 Color Server à partir d'un autre utilitaire, essayez de reconfigurer la connexion de la Command WorkStation au Fiery PRO⁸⁰/S450 Color Server (voir [page 39](#)).

Si vous avez configuré le Fiery PRO⁸⁰/S450 Color Server ainsi que les ordinateurs clients et les serveurs réseau conformément aux instructions du manuel [Configuration et installation](#), imprimez une page de test. Si vous pouvez imprimer la page de test mais que vous n'arrivez toujours pas à imprimer un document à partir d'un ordinateur distant, contactez l'administrateur réseau afin qu'il vérifie la connexion réseau.

La Command WorkStation ne répond pas

Si la Command WorkStation ne répond pas, exécutez les instructions de dépannage suivantes.

SI LES FENÊTRES DE LA COMMAND WORKSTATION NE S'ACTUALISENT PAS

- 1 **Déconnectez-vous et quittez la Command WorkStation.**
- 2 **Redémarrez la Command WorkStation ou l'ordinateur.**

Si les fenêtres de la Command WorkStation ne s'actualisent pas ou si aucune tâche ne s'affiche et que la souris ne répond pas (vous ne pouvez ni sélectionner une tâche ou une fenêtre, ni utiliser une commande contrôle-clic, ni choisir une option de menu), le Fiery PRO⁸⁰/S450 Color Server est hors ligne ou la communication réseau ne fonctionne pas.

POUR IMPOSER UNE SORTIE D'APPLICATION À PARTIR DE LA COMMAND WORKSTATION

- 1 **Appuyez sur les touches Commande-Option-Echap et utilisez la boîte de dialogue Forcer des applications à quitter pour fermer la Command WorkStation.**
- 2 **A partir du Fiery PRO⁸⁰/S450 Color Server, déconnectez et reconnectez le câble réseau, puis essayez d'imprimer une page de test ou de configuration.**
- 3 **Si la page ne s'imprime pas, redémarrez le Fiery PRO⁸⁰/S450 Color Server.**

REMOTE SCAN

Remote Scan est un ensemble de composants logiciels qui vous permet de numériser des documents à partir de la vitre du copieur ou via son chargeur automatique de documents (ADF), et d'envoyer les images numérisées vers diverses destinations. Remote Scan comprend les composants suivants :

- **Remote Scan (qui comprend le module externe TWAIN)** vous permet de lancer à distance une numérisation sur un copieur et de la récupérer.
- **La fonction de numérisation vers une adresse e-mail** permet d'envoyer le fichier numérisé par courrier électronique, sous forme de pièce jointe ou d'URL.
- **La fonction de numérisation vers un site FTP** permet d'envoyer le fichier numérisé vers un serveur FTP.
- **La fonction de numérisation vers une boîte** permet d'envoyer le fichier numérisé vers une boîte sur le Fiery PRO⁸⁰/S450 Color Server, où vous pourrez le récupérer.
- **La fonction de numérisation vers un disque dur** permet d'envoyer le fichier numérisé directement vers un disque dur réseau, comme le disque dur local.
- **La fonction de numérisation vers la queue Attente** permet d'envoyer le fichier numérisé dans la queue Attente du Fiery PRO⁸⁰/S450 Color Server en vue de la fusion et de la modification de documents.
- **Le WebTool Docs** permet de récupérer des tâches numérisées à partir des boîtes du Fiery PRO⁸⁰/S450 Color Server.

Installation et configuration de Remote Scan

Avec le module externe Remote Scan TWAIN, vous pouvez utiliser les applications suivantes :

- Adobe Acrobat v5.05/6.04/7.0.5
- imageWARE Document Manager 2002 version 4 (Windows uniquement)
- Adobe Photoshop v7.01
- Adobe Photoshop Elements v3.01
- Adobe Photoshop CS2

Les sections suivantes expliquent comment installer et configurer Remote Scan.

Installation de Remote Scan

Pour installer et utiliser le module externe Remote Scan, vous devez disposer d'un ordinateur Windows ou Mac OS doté d'une connexion réseau. Pour plus d'informations sur la configuration requise, voir [Bienvenue](#).

Le programme d'installation de Remote Scan se trouve sur le DVD Logiciels Utilisateur.

Pour installer Remote Scan, voir « [Installation des logiciels utilisateur sur les ordinateurs Windows](#) », à la page 12 et « [Installation des logiciels utilisateur sur les ordinateurs Mac OS](#) », à la page 14.

Configuration de Remote Scan

Lorsque vous démarrez Remote Scan pour la première fois, vous êtes invité à configurer la connexion au Fiery PRO⁸⁰/S450 Color Server. La configuration de cette connexion requiert l'adresse IP correcte. Vérifiez que le Fiery PRO⁸⁰/S450 Color Server est enregistré dans un serveur de noms de domaines (DNS) sur votre réseau. Lorsque vous ouvrez Remote Scan, la boîte de dialogue de configuration s'affiche. Pour plus d'informations sur la configuration de la première connexion au Fiery PRO⁸⁰/S450 Color Server, voir [page 52](#).



Des instructions complètes sur la configuration et la modification de la connexion au Fiery PRO⁸⁰/S450 Color Server sont fournies dans l'aide de Remote Scan.

Si vous avez déjà configuré une connexion au Fiery PRO⁸⁰/S450 Color Server, celle-ci apparaît dans la fenêtre principale de Remote Scan et vous pouvez immédiatement lancer une numérisation, récupérer les numérisations effectuées depuis l'afficheur tactile et consulter l'aide de Remote Scan.

POUR CONFIGURER LA CONNEXION AU FIERY PRO⁸⁰/S450 COLOR SERVER

- 1 Lorsque vous lancez Remote Scan pour la première fois, la fenêtre de configuration s'affiche. Saisissez l'adresse IP ou le nom DNS du serveur d'impression dans les champs correspondants.
- 2 Sélectionnez Utiliser surnom pour désigner le Fierly PRO⁸⁰/S450 Color Server par un autre nom. Il ne doit pas nécessairement correspondre au nom de serveur réel du Fierly PRO⁸⁰/S450 Color Server.
- 3 Saisissez le nom du périphérique (65C-KM) auquel le Fierly PRO⁸⁰/S450 Color Server est connecté.
- 4 Cliquez sur la flèche verte pour ajouter le Fierly PRO⁸⁰/S450 Color Server à Ma liste Fierly.
- 5 Cliquez sur OK.

POUR ACCÉDER À L'AIDE DE REMOTE SCAN

- 1 Lancez Remote Scan ou ouvrez le module externe Remote Scan.
- 2 Cliquez sur Aide.
- 3 Utilisez les volets Table des matières, Index, ou Recherche pour parcourir les rubriques d'aide de Remote Scan.

Utilisation de Remote Scan

Avec Remote Scan et le module externe TWAIN Remote Scan, vous pouvez récupérer des fichiers numérisés à distance en accédant à une boîte aux lettres configurée sur le panneau de commande du copieur. Tous les documents numérisés sont stockés sur le disque dur du Fierly PRO⁸⁰/S450 Color Server et peuvent être récupérés via le réseau. Vous pouvez ouvrir un fichier numérisé dans une application hôte, telle que Photoshop, puis l'envoyer vers la queue Attente du Fierly PRO⁸⁰/S450 Color Server, un serveur FTP ou une adresse e-mail, ou bien l'enregistrer sur n'importe quel disque dur du réseau. Vous pouvez ensuite le récupérer à l'aide de Remote Scan, du WebTool Docs ou de la Command WorkStation.

Lancement d'une numérisation

Le Fierly PRO⁸⁰/S450 Color Server utilise une fonctionnalité de numérisation vers le disque dur qui vous permet d'utiliser le panneau de commande du Fierly PRO⁸⁰/S450 Color Server pour numériser une image depuis la vitre ou le chargeur automatique de documents du copieur vers la mémoire du Fierly PRO⁸⁰/S450 Color Server, puis de l'enregistrer dans une boîte. Vous pouvez alors récupérer l'image dans la boîte avec Remote Scan ou le WebTool Docs. Pour plus d'informations, voir « [Numérisation vers des boîtes](#) », à la page 54. Lors de la numérisation d'une tâche à partir du panneau de commande du copieur, vous pouvez également envoyer la numérisation vers une adresse e-mail ou un serveur FTP.

Pour plus d'informations sur le lancement des numérisations ou la création d'un carnet d'adresses à partir du panneau de commande du copieur 65C-KM, voir la documentation fournie avec votre scanner.



De plus, vous pouvez numériser une tâche directement vers la queue Attente, afin de pouvoir utiliser les fonctions de fusion et de modification de documents de la Command WorkStation. Pour plus d'informations sur ces fonctions, voir l'aide de la Command WorkStation.

Spécification des paramètres de numérisation

Lorsque vous lancez une numérisation, vous devez définir des paramètres de numérisation. Ces paramètres sont des options spécifiques au copieur. Pour plus d'informations, voir la documentation du scanner.

Récupération de numérisations avec Docs

A l'aide du WebTool Docs, vous pouvez récupérer sur votre poste de travail distant des tâches de numérisation situées dans les boîtes du Fiery PRO[®]/S450 Color Server. Il est nécessaire de prédéfinir un nom d'utilisateur et un mot de passe pour accéder aux boîtes. Pour plus d'informations sur Docs, voir [page 77](#). Pour plus d'informations sur la paramétrage des boîtes, voir la section suivante.

Numérisation vers des boîtes

Une boîte doit être créée avant de lancer ce type de numérisation. Demandez à l'administrateur du Fiery PRO⁸⁰/S450 Color Server d'en créer une ou demandez-lui lesquelles sont disponibles.

Les boîtes peuvent être créées à partir de la page Web Boîte aux lettres ou lors de la configuration des Utilisateurs et groupes dans le WebTool Configure. Pour accéder à la page Web Boîte aux lettres, lancez votre navigateur et saisissez l'adresse IP du Fiery PRO⁸⁰/S450 Color Server dans le champ Adresse.

La création d'un compte utilisateur n'est pas nécessaire pour la création d'une boîte sur la page Web Boîte aux lettres. Une fois créée, la boîte apparaît sous forme de groupe sur la page Utilisateurs et groupes du WebTool Configure.

Dans le WebTool Configure, lorsque vous créez un compte dans Utilisateurs et groupes et que vous lui affectez des droits de numérisation, la boîte et le compte portent le même nom.

REMARQUE : Le nom de la boîte ne peut pas dépasser 16 caractères. Dans le WebTool Configure, le nom du compte peut comporter 72 caractères au maximum. Si vous dépassez le nombre de caractères autorisé pour le nom de la boîte ou celui du compte utilisateur, la boîte n'est pas reconnue. Respectez cette limite de 16 caractères, que la boîte soit créée sur la page Web ou via le WebTool Configure.

IMPOSE

L'utilitaire Impose (disponible en option) est accessible à partir de la Command WorkStation, Windows Edition. Il permet d'effectuer les opérations suivantes :

- Appliquer des agencements d'imposition aux tâches afin de personnaliser l'impression, la reliure et la découpe.
- Appliquer des impositions aux tâches de données variables.
- Enregistrer les tâches imposées au format PDF.

Installation et activation d'Impose

Les sections suivantes expliquent comment installer et activer l'utilitaire Impose.

Installation d'Impose

Le logiciel Impose est automatiquement installé lorsque vous installez la Command WorkStation, Windows Edition, à partir du DVD Logiciels Utilisateur.



N'essayez pas d'installer Impose à partir du DVD Logiciels Utilisateur en lançant setup.exe à partir du dossier Impose. Vous risquez d'obtenir des résultats imprévisibles si vous installez Impose séparément de la Command WorkStation.

Pour activer l'utilitaire Impose sur un poste client, vous devez :

- installer Adobe Acrobat et Enfocus PitStop Professional.

REMARQUE : Le DVD Adobe Acrobat/Enfocus PitStop est fourni avec le kit médias d'Impose.

- installer la clé de protection électronique (dongle) du logiciel Impose sur le port approprié du poste client.



Si un dongle est déjà installé sur le poste de travail, cela signifie que l'utilitaire Impose a déjà été activé et qu'il est prêt à fonctionner. Si le dongle n'est pas installé, voir la documentation fournie avec le kit du logiciel Impose. Sans dongle, Impose fonctionne en mode démonstration. Le mode démonstration vous permet d'imposer des documents et de les enregistrer mais la mention « Démonstration » figure en filigrane sur les impressions.

Installation d'Adobe Acrobat et d'Enfocus PitStop

Pour utiliser Impose, vous devez installer Acrobat et PitStop Professional (module externe permettant d'utiliser Acrobat avec Impose) à partir du DVD d'installation du kit du logiciel Impose. Impose s'installe lors de l'installation de la Command WorkStation. Vous y accédez à partir de la Command WorkStation.

REMARQUE : Si vous installez Acrobat après la Command WorkStation, vous devrez peut-être redémarrer la Command WorkStation pour utiliser Impose.



Des instructions pour l'installation des logiciels Acrobat et PitStop Professional sont fournies avec le kit médias d'Impose. Il est recommandé d'installer la version d'Acrobat fournie avec le kit et de supprimer toutes les autres versions installées sur votre ordinateur.

POUR INSTALLER ADOBE ACROBAT ET PITSTOP

1 Désinstallez toutes les versions d'Acrobat actuellement installées sur l'ordinateur.

- Fermez toutes les applications.
- Suivez les instructions Windows pour la suppression des programmes.

Assurez-vous de supprimer non seulement le dossier principal de l'application mais également le dossier Acrobat associé, situé par défaut dans C:\Program Files\Common Files\Adobe. (La lettre correspondant au disque dur varie en fonction de l'ordinateur.)

2 Redémarrez l'ordinateur une fois la désinstallation des versions précédentes d'Acrobat terminée.

3 Fermez toutes les applications en cours sur votre ordinateur.

4 Insérez le DVD Adobe Acrobat/Enfocus PitStop dans le lecteur de DVD.

5 Si le programme d'installation ne se lance pas automatiquement, localisez le lecteur de DVD et double-cliquez sur l'icône PDF_Applications.

6 Dans le message vous invitant à fermer toutes les applications, cliquez sur Oui.

7 Assurez-vous que « Adobe Acrobat » et « PitStop » sont bien sélectionnés dans l'écran suivant, puis cliquez sur Suivant.

Patientez pendant la copie des fichiers des logiciels sur l'ordinateur (des barres de progression s'affichent).

8 Lorsque le message indiquant que l'installation a réussi s'affiche, cliquez sur Terminer.

Vous pouvez maintenant démarrer Acrobat et configurer les paramètres du programme recommandés, tels que décrits dans la procédure qui suit.

POUR CONFIGURER LES PARAMÈTRES AROBAT

REMARQUE : Il est recommandé de configurer les paramètres suivants lors du premier démarrage d'Arobat. Il s'agit des paramètres Arobat recommandés pour Impose.

1 Double-cliquez sur l'icône du programme Arobat pour lancer l'application.

Par défaut, l'icône du programme Arobat se trouve dans C:\Program Files\Adobe\Arobat 8.0. (La lettre correspondant au disque dur varie en fonction de l'ordinateur.)

2 Dans la boîte de dialogue de l'accord de licence, choisissez la langue dans laquelle afficher l'accord, puis cliquez sur Accepter.

3 Dans la fenêtre d'activation d'Adobe Arobat 8 Standard, procédez de l'une des façons suivantes :

- Pour activer Arobat sur Internet, cliquez sur le bouton Activate (Activer). Attendez la fin de l'activation.
- Pour activer Arobat par téléphone, cliquez sur « Other activation options » (Autres options d'activation). Sélectionnez « Over the Telephone » (Par téléphone) et cliquez sur OK pour afficher la boîte de dialogue Phone Activation (Activation par téléphone).

Appelez le numéro indiqué pour votre zone géographique et suivez les instructions vocales. Lorsque vous y êtes invité, utilisez les touches du téléphone pour entrer le numéro de série et le numéro d'activation indiqués dans la fenêtre Phone Activation (Activation par téléphone). Notez le code d'autorisation qui vous est communiqué et saisissez-le dans le champ Authorization Code (Code d'autorisation) de la fenêtre Phone Activation (Activation par téléphone). Cliquez sur le bouton Activate (Activer) pour terminer l'activation.



Vous devez effectuer l'activation au premier démarrage d'Arobat afin de pouvoir l'utiliser ensuite avec Impose. *Ne choisissez pas* l'option qui permet d'activer Arobat ultérieurement si elle apparaît à l'écran.

4 Une fois l'activation terminée, cliquez sur Done (Terminer).

5 Lorsque la fenêtre Getting Started (Procédures) s'affiche, cliquez sur « Do not show at startup » (Ne plus afficher au démarrage). Fermez cette fenêtre.

Vous pouvez la réafficher ultérieurement en choisissant Getting Started (Procédures) dans le menu d'aide.

6 Fermez l'application Arobat pour enregistrer les paramètres de configuration.

Si la dernière version de la Command WorkStation est déjà installée sur le poste de travail, Impose est disponible avec toutes ses fonctionnalités. Si la Command WorkStation n'est pas encore installée, faites-le en suivant la procédure décrite à la [page 16](#).

Utilisation d'Impose



Des instructions complètes sur l'utilisation d'Impose sont fournies dans l'aide de la Command WorkStation, Windows Edition.

POUR ACCÉDER À L'AIDE D'IMPOSE

- 1 Démarrez la Command WorkStation, Windows Edition.
- 2 Choisissez Aide dans le menu d'aide.
- 3 Utilisez les volets Table des matières, Index ou Recherche pour parcourir les rubriques d'aide d'Impose.

FONCTIONS DE PRODUCTION

Les fonctions de production supplémentaires du Fiery PRO⁸⁰/S450 Color Server permettent aux opérateurs (ou aux utilisateurs disposant des droits d'accès Opérateur ou Administrateur) de surveiller et de gérer le flux des travaux d'impression sur le Fiery PRO⁸⁰/S450 Color Server. Ces dernières sont accessibles depuis la Command WorkStation, Windows Edition. La fonction de programmation de l'impression est également disponible avec la Command WorkStation, Macintosh Edition. Les fonctionnalités disponibles sont les suivantes :

- Compose (disponible en option)
- Réorganiser les tâches
- Suspension en cas d'incompatibilité
- Impression immédiate
- Programmer l'impression (également disponible avec la Command WorkStation, Macintosh Edition)
- Quick Doc Merge

Installation des fonctions de production

Les fonctions de production supplémentaires sont installées avec la Command WorkStation.

Pour plus d'informations sur l'installation de la Command WorkStation, Windows Edition, voir [page 16](#). Pour plus d'informations sur la configuration de la Command WorkStation, voir « [Configuration de la connexion au Fiery PRO80/S450 Color Server](#) », à la page 17.

Pour plus d'informations sur l'installation de la Command WorkStation, Macintosh Edition, voir [page 39](#). Pour plus d'informations sur la configuration de la Command WorkStation, voir « [Configuration de la connexion au Fiery PRO80/S450 Color Server](#) », à la page 39.



Pour plus d'informations sur l'utilisation des fonctions standard de la Command WorkStation, consultez son aide. Pour plus d'informations sur l'accès à l'aide de la Command WorkStation, Windows Edition, voir [page 20](#) et pour plus d'informations sur l'accès à l'aide de la Command WorkStation, Macintosh Edition, voir [page 43](#).

Utilisation des fonctions de production

Les sections suivantes expliquent comment afficher et utiliser les fonctions de production du Fiery PRO[®]/S450 Color Server.

Compose

Compose permet de définir les divisions en chapitres d'une tâche, l'impression d'une série de pages sur différents types de supports ainsi que l'insertion de pages blanches et de supports à onglet contenant des étiquettes de texte. Vous pouvez également afficher des prévisualisations de la tâche sous forme de miniatures ou en plein écran, et modifier des documents à l'aide d'Acrobat et PitStop.

Vous devez installer une clé électronique (dongle) spéciale sur chaque ordinateur sur lequel sera installé Compose. Pour plus d'informations sur cette clé électronique et sur son installation, voir la documentation fournie avec le kit du logiciel Compose.

Pour utiliser Compose, vous devez également installer Acrobat et PitStop sur l'ordinateur client. Les programmes d'installation d'Acrobat et de PitStop sont fournis dans le kit Compose. Pour plus d'informations sur l'installation d'Acrobat et de PitStop, voir la documentation fournie avec le kit Compose ou bien « [Installation d'Adobe Acrobat et d'Enfocus PitStop](#) », à la page 56.



Pour plus d'informations sur l'utilisation de Compose, consultez son aide.

POUR ACCÉDER À COMPOSE ET À SON AIDE

- 1 Choisissez une tâche spoulée/en attente dans la fenêtre **Tâches actives**, puis sélectionnez **Compose** dans le menu **Actions**, ou cliquez avec le bouton droit de la souris sur la tâche et sélectionnez **Compose** dans le menu qui s'affiche.
- 2 Choisissez **Aide** dans le menu d'aide.



Si vous disposez de Compose, il est conseillé d'utiliser cette fonction au lieu de la fonction **Supports Mixtes**.

Réorganiser les tâches

Le Fiery PRO[®]/S450 Color Server traite et imprime les tâches sélectionnées selon l'ordre dans lequel elles apparaissent dans la file d'attente (queue). La fonction **Réorganiser les tâches** permet de contrôler la priorité du traitement ou de l'impression en réorganisant la file d'attente des tâches. Lorsque vous placez des tâches au début de la file d'attente, elles deviennent prioritaires sur les autres tâches du Fiery PRO[®]/S450 Color Server.

Par exemple, vous pouvez réorganiser la file d'attente afin de regrouper les tâches dont les options d'impression (sélections de bac, de support, etc.) sont similaires. Lorsque vous sélectionnez les tâches et que vous appliquez la commande **Imprimer**, les lots de tâches dont les options sont similaires sont imprimés ensemble.

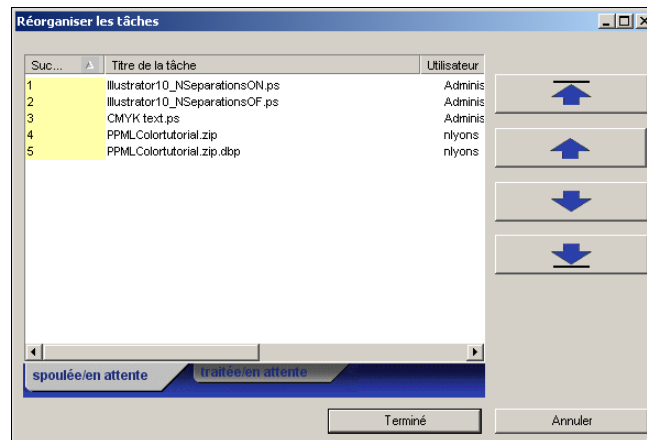


Pour réorganiser les tâches, vous devez être connecté au Fiery PRO⁸⁰/S450 Color Server en tant qu'administrateur.

POUR RÉORGANISER LES TÂCHES

1 Choisissez Réorganiser les tâches dans le menu Serveur.

La boîte de dialogue Réorganiser les tâches apparaît.



2 Cliquez sur l'onglet correspondant au type de tâche que vous souhaitez réorganiser.

Le Fiery PRO⁸⁰/S450 Color Server prend en charge la réorganisation des tâches spoulées/en attente, des tâches traitées/en attente et des tâches en attente de traitement.

3 Sélectionnez la ou les tâches que vous souhaitez réorganiser.

Pour sélectionner plusieurs tâches non consécutives, cliquez sur chacune d'elles en maintenant la touche Ctrl enfoncée. Pour sélectionner une plage de tâches consécutives, cliquez dessus en maintenant la touche Majuscule enfoncée.

4 Réorganisez la ou les tâches sélectionnées.

Pour déplacer une tâche vers le haut ou vers le bas afin de changer sa priorité, cliquez sur les flèches Haut et Bas du milieu. Pour placer une ou plusieurs tâches au début ou à la fin de la liste, cliquez sur la première flèche (Haut) ou la dernière flèche (Bas).

Les tâches placées au début de la liste sont prioritaires sur les autres.

5 Une fois les tâches réorganisées, cliquez sur Terminé.

Incompatibilité des tâches

Lorsque l'incompatibilité des tâches est activée, le Fiery PRO⁸⁰/S450 Color Server détecte si la tâche peut être imprimée, en fonction des supports disponibles sur le copieur. Si le support n'est pas disponible, la tâche est supprimée de la liste des tâches en cours d'impression afin que les autres tâches s'impriment.

La fonction d'incompatibilité des tâches est activée au niveau de la configuration serveur. Pour plus d'informations, voir [Configuration et installation](#).

Lors de la configuration, l'administrateur peut paramétrer cette fonction afin d'effectuer les actions suivantes:

- Annuler la tâche incompatible afin qu'elle soit déplacée dans la queue Imprimé avec une erreur indiquant le support correct devant être chargé.
- Mettre la tâche incompatible en attente avec une erreur indiquant le support correct devant être chargé.
- Définir le délai pendant lequel la tâche reste en attente de chargement du support correct.

Impression immédiate

La fonction Impression immédiate permet d'imprimer une tâche immédiatement, en ignorant toutes les autres tâches de la queue d'impression. Pour imprimer immédiatement une tâche, vous devez d'abord la placer dans la queue Attente, puis sélectionner Impression immédiate dans le menu Actions.

Les restrictions suivantes s'appliquent :

- Vous ne pouvez pas interrompre une tâche d'impression constituée d'un seul jeu. L'interruption est possible entre les enregistrements pour les tâches d'impression à données variables ou toute autre tâche composée de plusieurs enregistrements.
- Vous ne pouvez pas interrompre une tâche en cours de RIP.
- Vous ne pouvez pas interrompre une tâche pour laquelle l'impression immédiate a également été sélectionnée.
- Vous ne pouvez sélectionner Impression immédiate et Imprimer ensuite que lorsque la tâche comporte au moins 100 pages.

Programmer l'impression

La fonction Programmer l'impression permet de définir une date et une heure spécifiques pour l'impression d'une tâche. Cette fonction est accessible à partir de la Command WorkStation, sur ordinateurs Windows et Mac OS X.

Définissez les paramètres de programmation de l'impression dans les zones suivantes :

- Pilote d'imprimante Windows uniquement (voir [Options d'impression](#))
- Fenêtre Propriétés de la tâche dans l'utilitaire Command WorkStation
- Fenêtre Tâches actives dans l'utilitaire Command WorkStation

La Command WorkStation permet également de rechercher des tâches qui ont été programmées pour l'impression.

Les procédures suivantes présentent l'accès à la fonction de programmation de l'impression depuis la Command WorkStation, Windows Edition, et la Command WorkStation, Macintosh Edition.

POUR PROGRAMMER UNE TÂCHE À IMPRIMER À PARTIR DE LA FENÊTRE TÂCHES ACTIVES

- 1 Choisissez une tâche dans la fenêtre Tâches actives, puis sélectionnez Programmer l'impression dans le menu Actions.
- 2 Dans la boîte de dialogue qui apparaît, indiquez la date et l'heure auxquelles la tâche doit être imprimée, puis cliquez sur OK.

POUR PROGRAMMER UNE TÂCHE À IMPRIMER À PARTIR DE LA FENÊTRE PROPRIÉTÉS DE LA TÂCHE

- 1 Choisissez une tâche dans la fenêtre Tâches actives, puis sélectionnez Propriétés dans le menu Actions.
- 2 Cliquez sur l'icône Infos sur la tâche et faites défiler pour accéder à Destination.
- 3 Sélectionnez Programmation de l'impression, indiquez la date et l'heure auxquelles la tâche doit être imprimée, puis cliquez sur OK.



REMARQUE : Affichez la date et l'heure programmées en les ajoutant dans la fenêtre Tâches actives. Pour plus d'informations sur l'ajout de ces colonnes d'informations, consultez l'aide de la Command WorkStation.

POUR RECHERCHER LES TÂCHES AVEC PROGRAMMATION DE L'IMPRESSION

- 1 Dans le menu Edition, choisissez Rechercher.
- 2 Sélectionnez Tâches actives.
- 3 Cliquez sur l'onglet Avancé.
- 4 Faites défiler le contenu vers le bas et sélectionnez Impression programmée.
- 5 Cliquez sur Rechercher (Mac OS X) ou Recherche (Windows).

- 6 Pour imprimer les résultats de la recherche, cliquez sur Imprimer la fenêtre.
- 7 Pour enregistrer les résultats de votre recherche, cliquez sur Exporter la fenêtre, indiquez un nom de fichier et une destination, puis cliquez sur Enregistrer.
- 8 Fermez la boîte de dialogue qui contient les résultats de la recherche.

REMARQUE : Vous pouvez également rechercher les tâches programmées au moyen de la commande Rechercher les tâches programmées du menu Edition de la Command WorkStation, Windows Edition.

POUR RECHERCHER DES TÂCHES PROGRAMMÉES DANS WINDOWS

- 1 Dans le menu Edition, choisissez Rechercher des tâches programmées.
Les résultats de la recherche apparaissent dans une fenêtre.
- 2 Pour imprimer les résultats de la recherche, cliquez sur Imprimer la fenêtre.
- 3 Pour enregistrer les résultats de votre recherche, cliquez sur Exporter la fenêtre, indiquez un nom de fichier et une destination, puis cliquez sur Enregistrer.
- 4 Fermez la boîte de dialogue qui contient les résultats de la recherche.

Quick Doc Merge

La fonction Quick Doc Merge permet de fusionner des fichiers ou des tâches afin qu'ils soient imprimés sur le Fiery PRO⁸⁰/S450 Color Server sous forme d'une seule tâche.

Pour la fusion de documents, Quick Doc Merge prend en charge les fichiers PostScript et PDF. Lorsque les documents sont fusionnés sous forme d'une seule tâche sur le Fiery PRO⁸⁰/S450 Color Server, celle-ci est au format VDP.

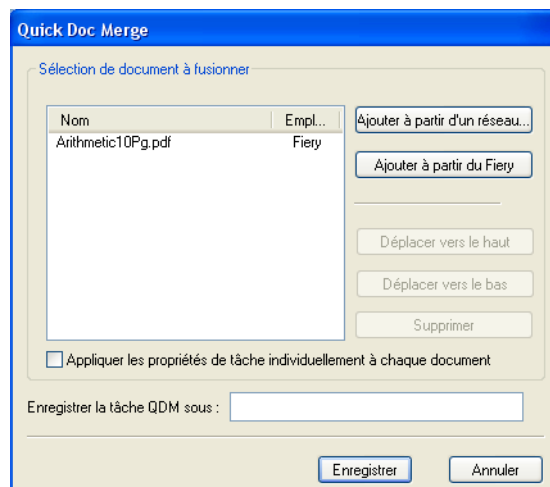


REMARQUE : Lorsque des documents sont fusionnés au sein d'une tâche Quick Doc Merge, les paramètres de propriétés de chaque tâche sont remplacés par les paramètres par défaut du Fiery PRO⁸⁰/S450 Color Server. Les propriétés de tâche doivent être paramétrées après la fusion des documents au sein de la tâche Quick Doc Merge.

POUR UTILISER QUICK DOC MERGE

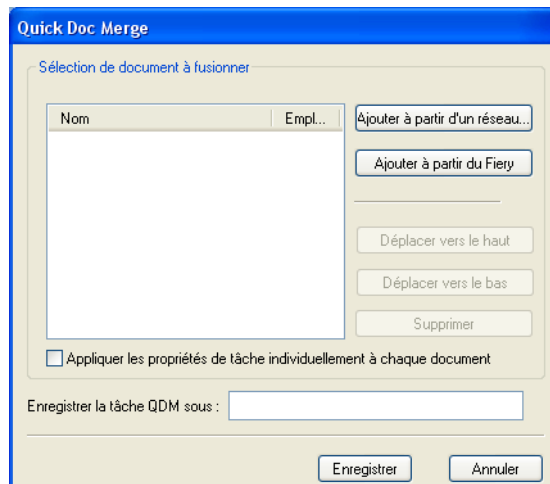
- 1 Pour ouvrir Quick Doc Merge, sélectionnez une tâche dans la fenêtre Tâches actives, puis cliquez avec le bouton droit de la souris et choisissez Quick Doc Merge dans le menu Actions.

La tâche sélectionnée apparaît dans la liste.



Vous pouvez également sélectionner Fichier > Importer > Importer Quick Doc Merge.

Aucune tâche sélectionnée n'est affichée.



- 2 Cliquez sur **Ajouter à partir d'un réseau** pour afficher et sélectionner les fichiers PostScript ou PDF à importer.

Cliquez sur **Ajouter à partir du Fiery** pour afficher la liste de tous les fichiers PostScript et PDF placés dans la queue Attente sur le **Fiery PRO[®]/S450 Color Server**.

- 3 Lorsque les tâches sélectionnées figurent dans la liste, cliquez sur le bouton **Vers le haut** ou **Vers le bas** pour modifier l'ordre dans lequel elles seront imprimées. Cliquez sur **Supprimer** pour supprimer une tâche.
- 4 Sélectionnez, le cas échéant, l'option « **Appliquer les propriétés de tâche individuellement à chaque tâche** ».

Cette option applique à la tâche les propriétés que vous avez définies après la création et l'enregistrement de la tâche Quick Doc Merge. Pour plus d'informations, voir « [Application de propriétés de tâche à des tâches Quick Doc Merge](#) », à la page 67.

- 5 Dans le champ « **Enregistrez la tâche QDM sous** », saisissez un nom pour le document fusionné.
- 6 Cliquez sur **Enregistrer**.

La tâche est créée et apparaît dans la fenêtre **Tâches actives**.

- 7 Spécifiez des propriétés de tâche pour la nouvelle tâche Quick Doc Merge.

Application de propriétés de tâche à des tâches Quick Doc Merge

Lorsqu'une tâche Quick Doc Merge est créée, toute propriété de tâche définie pour les documents est automatiquement réglée sur le paramétrage par défaut du Fiery PRO[®]/S450 Color Server. Après la création et l'enregistrement de la tâche Quick Doc Merge, vous devez spécifier des propriétés de tâche. L'option « Appliquer les propriétés de tâche individuellement à chaque tâche » s'applique à ces propriétés de tâche.

Si vous sélectionnez l'option « Appliquer les propriétés de tâche individuellement à chaque tâche », les propriétés de tâche s'appliquent séparément à chaque document fusionné au sein de la tâche Quick Doc Merge. Si l'option n'est pas sélectionnée, les propriétés de tâche s'appliquent à la tâche Quick Doc Merge de façon globale. Les paramètres applicables (en fonction de la sélection ou non de cette option) sont décrits dans le tableau ci-après :

	Sélectionnée	Non sélectionnée
Attributs de finition	Appliqués individuellement à chaque document	Appliqués à la tâche fusionnée de façon globale
Recto verso	La première page de chaque document s'imprime sur le recto de la feuille	La tâche fusionnée s'imprime en recto verso continu
Supports mixtes	Appliqués individuellement à chaque document de la tâche fusionnée	Appliqués à la tâche fusionnée de façon globale
Imposition	Chaque document est considéré comme un enregistrement indépendant d'une tâche VDP	Le document fusionné est considéré comme un enregistrement unique d'une tâche VDP



REMARQUE : Lors de l'imposition d'une tâche Quick Doc Merge, Impose définit le format de page pour toute la tâche, en fonction de la première page de la tâche Quick Doc Merge. Si la tâche Quick Doc Merge contient plusieurs formats de page, les pages concernées sont imposées comme si elles étaient au format de la première page (l'image est tronquée si nécessaire).

HOT FOLDERS

L'utilitaire Hot Folders permet de stocker et de réutiliser les options d'impression fréquemment utilisées lors de l'impression de fichiers PostScript et PDF sur le Fiery PRO⁸⁰/S450 Color Server. Vous pouvez notamment effectuer les opérations suivantes :

- Créer des dossiers spéciaux (Hot Folders) qui attribuent des paramètres d'impression et des files d'attente d'impression spécifiques aux tâches.
- Imprimer des tâches sur le Fiery PRO⁸⁰/S450 Color Server en les déplaçant vers les Hot Folders situés sur le bureau de votre ordinateur.
- Surveiller le statut des tâches envoyées aux Hot Folders.

Installation de l'utilitaire Hot Folders

Le programme d'installation de Hot Folders se trouve sur le DVD Logiciels Utilisateur.



Avant d'installer l'utilitaire, vérifiez que vous avez exécuté les procédures préliminaires décrites aux pages 10 et 11.

Pour installer Hot Folders sur un ordinateur Windows, voir [page 12](#). Pour installer Hot Folders sur un ordinateur Mac OS, voir [page 14](#).

Utilisation de Hot Folders

Des instructions détaillées sur l'utilisation des fonctions standard sont fournies dans l'aide de l'utilitaire Hot Folders.



Si le Graphic Arts Package, Premium Edition, est installé et activé sur le Fiery PRO⁸⁰/S450 Color Server, vous pouvez utiliser d'autres filtres de format de fichier avec Hot Folders. Pour plus d'informations sur l'utilisation de ces filtres, voir [Fiery Graphic Arts Package](#).

POUR ACCÉDER À L'AIDE DE HOT FOLDERS

- 1 Lancez Hot Folders.
- 2 Choisissez Aide > Aide EFI Hot Folders.



Fonctions complémentaires

La section suivante décrit les autres fonctions de Hot Folders qui ne sont pas traitées dans son aide.

Paramètre Conserver le réglage du document

Lorsque vous définissez les paramètres de tâche d'un nouveau Hot Folder et ouvrez la fenêtre Propriétés de la tâche, la configuration par défaut de nombreux paramètres est Conserver le réglage du document. Ce paramètre vous permet de conserver les propriétés de tâche que vous avez définies lors de la création de la tâche d'origine dans l'application.

A propos des filtres EFI Hot Folders

Les filtres Hot Folders permettent la conversion de certains fichiers aux formats PostScript ou PDF ou le contrôle des fichiers en amont pour vérifier leur conformité. La conversion des fichiers et le contrôle en amont s'effectuent sur votre ordinateur à partir de Hot Folders, ce qui permet d'économiser les ressources du Fiery PRO⁸⁰/S450 Color Server. Vous pouvez imprimer vos fichiers directement à partir des filtres Hot Folders, sans ouvrir les applications qui ont permis de les créer.

Utilisation du filtre PDF vers PS

Le filtre PDF vers PS est fourni en standard. Ce filtre accepte les fichiers PDF (v1.2 à v1.6) et les convertit au format PostScript.

REMARQUE : Le filtre convertit tous les fichiers PDF v1.2 au format PDF v1.6, puis au format PostScript Niveau 3, avant de les soumettre au Fiery PRO⁸⁰/S450 Color Server.

Filtres Microsoft Office pour Hot Folders

Les filtres Microsoft Office pour Hot Folders permettent de convertir au format PostScript certains formats de fichiers MS Office. La conversion des fichiers s'effectue sur votre ordinateur à partir de Hot Folders, ce qui permet d'économiser les ressources du Fiery PRO⁸⁰/S450 Color Server. Vous pouvez imprimer vos fichiers directement à partir des filtres Hot Folders, sans ouvrir les applications qui ont permis de les créer.

Les filtres Microsoft Office n'offrent pas d'options de configuration. Toutefois, vous devez disposer des versions mentionnées ci-dessous pour chaque application et utiliser une imprimante PostScript ou bien Acrobat Distiller pour convertir les fichiers au format PostScript.

- Microsoft Excel 2000 ou ultérieur
- Microsoft Publisher 2002 ou ultérieur
- Microsoft PowerPoint 2000 ou ultérieur
- Microsoft Excel 2000 ou ultérieur

Spécification des paramètres de filtrage pour un Hot Folder

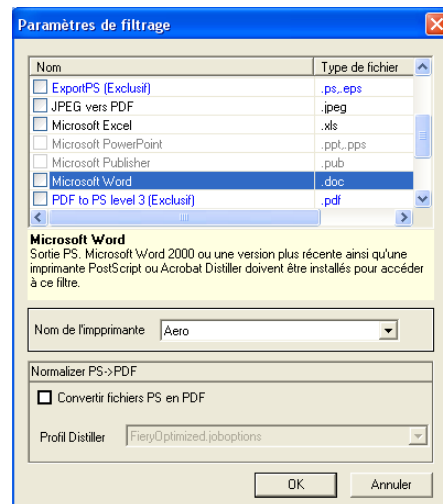
Après avoir spécifié les paramètres et options de filtrage pour votre Hot Folder, faites glisser les formats de fichiers appropriés sur votre Hot Folder afin de démarrer la conversion.

Ouvrez la boîte de dialogue Paramètres de filtrage à partir de la boîte de dialogue Propriétés du dossier.

POUR SÉLECTIONNER UN PARAMÈTRE DE FILTRAGE

- 1 Dans le Panneau de commande Hot Folders, sélectionnez le Hot Folder souhaité, puis cliquez sur Propriétés.
- 2 Sélectionnez Paramètres de filtrage, puis cliquez sur Définir.

La boîte de dialogue Paramètres de filtrage vous permet de sélectionner le filtre.



Sous Windows, les filtres sont identifiés par des couleurs. Les filtres exclusifs apparaissent en bleu et les filtres non exclusifs en noir.

Si vous choisissez un filtre exclusif, vous ne pourrez sélectionner aucun autre filtre. Les filtres Microsoft Office ne sont pas exclusifs de sorte que vous pouvez en sélectionner plusieurs.

- 3 Pour convertir automatiquement l'ensemble des fichiers PostScript au format PDF, choisissez Convertir fichiers PS en PDF et une option de tâche dans le menu Profil Distiller de la sous-fenêtre Normalizer PS->PDF.
- 4 Cliquez sur OK.

GESTIONNAIRE DE RESSOURCES VDP

Le Gestionnaire de ressources VDP permet d'effectuer les opérations suivantes :

- Rechercher les objets globaux utilisés dans l'impression des données variables
- Supprimer des objets globaux utilisés dans l'impression des données variables

Installation du Gestionnaire de ressources VDP

Pour installer et utiliser le Gestionnaire de ressources VDP, vous devez connecter un ordinateur Windows ou Mac OS au Fiery PRO⁸⁰/S450 Color Server. Pour plus d'informations sur la configuration requise, voir [Bienvenue](#).

Le programme d'installation du Gestionnaire de ressources VDP se trouve sur le DVD Logiciels Utilisateur.



Avant d'installer l'utilitaire, exécutez les procédures préliminaires décrites aux sections « [Préparation de l'installation sur un ordinateur Windows](#) », à la page 10 et « [Préparation de l'installation sur un ordinateur Mac OS](#) », à la page 11.

Pour installer le Gestionnaire de ressources VDP sur un ordinateur Windows, voir « [Installation des logiciels utilisateur sur les ordinateurs Windows](#) », à la page 12. Pour installer le Gestionnaire de ressources VDP sur un ordinateur Mac OS, voir « [Installation des logiciels utilisateur sur les ordinateurs Mac OS](#) », à la page 14.

Configuration de la connexion au Fiery PRO⁸⁰/S450 Color Server

Lorsque vous démarrez le Gestionnaire de ressources VDP pour la première fois, vous êtes invité à configurer la connexion au Fiery PRO⁸⁰/S450 Color Server.

REMARQUE : Les versions Windows et Mac OS du Gestionnaire de ressources VDP sont similaires. Les illustrations suivantes concernent la version Windows.

AVANT DE COMMENCER

- **Imprimez la page de configuration du Fiery PRO⁸⁰/S450 Color Server.**

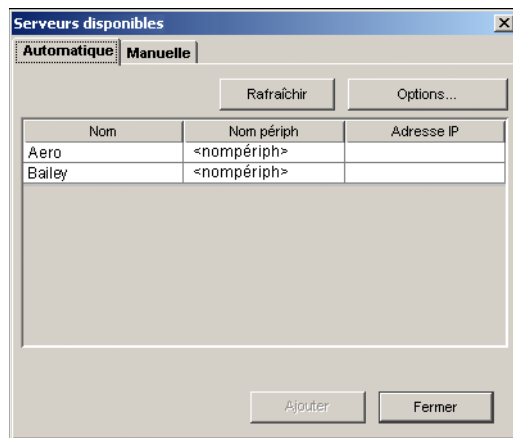
Pour plus d'informations sur l'impression d'une page de configuration, voir [Configuration et installation](#).

Cette page contient des informations dont vous avez besoin pour configurer la connexion (par exemple, l'adresse IP du Fiery PRO⁸⁰/S450 Color Server). Pour les installations TCP/IP, vous pouvez utiliser le nom DNS au lieu de l'adresse IP. Vérifiez que le Fiery PRO⁸⁰/S450 Color Server est déjà enregistré dans un serveur de noms de domaines (DNS) sur votre réseau. Pour plus d'informations, voir la documentation fournie avec le système réseau.

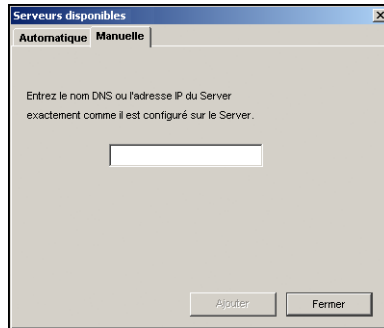
POUR CONFIGURER LA CONNEXION DU GESTIONNAIRE DE RESSOURCES FIERY VDP

- 1 **Cliquez sur Démarrer et choisissez Programmes, puis cliquez sur Fiery VDP Resource Manager, dans le dossier Fiery.**

La boîte de dialogue Serveurs disponibles apparaît avec la liste de tous les serveurs Fiery PRO⁸⁰/S450 Color Server du sous-réseau local.

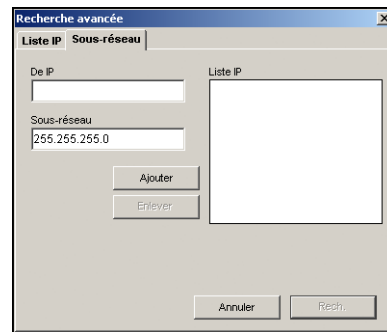
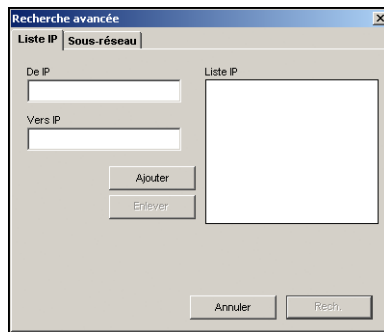


- 2 Pour localiser un serveur en fonction de son adresse IP, cliquez sur l'onglet Manuelle, saisissez l'adresse IP puis cliquez sur Ajouter.



Le serveur s'affiche dans la boîte de dialogue Serveurs disponibles.

- 3 Cliquez sur l'onglet Automatique puis sur Avancée pour rechercher le Fiery PRO⁸⁰/S450 Color Server en fonction d'une plage d'adresses IP ou de l'adresse IP et du masque de sous-réseau.
- 4 Cliquez sur l'onglet Liste IP ou Sous-réseau.



- 5 Pour lancer une recherche en fonction d'une plage d'adresses IP, saisissez les informations dans les champs De IP et Vers IP. Cliquez sur Ajouter, puis sur Rech.

Pour lancer une recherche en fonction de l'adresse IP et du masque de sous-réseau, saisissez les informations dans les champs De IP et Sous-réseau. Cliquez sur Ajouter, puis sur Rech.

Tous les serveurs disponibles apparaissent dans la boîte de dialogue Serveurs disponibles.

- 6 Sélectionnez les serveurs souhaités et cliquez sur Ajouter.

Tous les serveurs connectés sont affichés dans la liste des serveurs Fiery située dans la boîte de dialogue Gestionnaire de ressources Fiery VDP.

POUR MODIFIER LA CONFIGURATION DU GESTIONNAIRE DE RESSOURCES FIERY VDP

- 1 Cliquez sur Démarrer et choisissez Programmes, puis cliquez sur Fiery VDP Resource Manager, dans le dossier Fiery.

Tous les serveurs auxquels vous vous êtes connectés précédemment s'affichent.

- 2 Pour supprimer un serveur, sélectionnez-le et choisissez Déconnexion dans le menu Serveur.
- 3 Pour ajouter un serveur, choisissez Connexion dans le menu Serveur et suivez la procédure « Pour configurer la connexion du Gestionnaire de ressources Fiery VDP », à la page 72.

Utilisation du Gestionnaire de ressources VDP

Voir l'aide du Gestionnaire de ressources VDP qui fournit des instructions complètes sur le mode d'utilisation de cet utilitaire.

POUR ACCÉDER À L'AIDE DU GESTIONNAIRE DE RESSOURCES FIERY VDP

- 1 Lancez le Gestionnaire de ressources VDP.
- 2 Choisissez Aide > Aide du Gestionnaire de ressources Fiery VDP.



WEBTOOLS

Les WebTools permettent de gérer à distance le Fiery PRO⁸⁰/S450 Color Server à partir d'Internet ou du réseau intranet de votre entreprise. A partir de la page d'accueil du Fiery PRO⁸⁰/S450 Color Server, vous pouvez sélectionner l'un des WebTools suivants :

- **Accueil** fournit les informations en cours sur le traitement et l'impression des tâches sur le Fiery PRO⁸⁰/S450 Color Server.
- **Téléchargements** permet aux utilisateurs distants de télécharger les programmes d'installation (des pilotes, des fichiers PPD et autres logiciels) directement à partir du Fiery PRO⁸⁰/S450 Color Server.
- **Docs** permet aux utilisateurs distants d'accéder aux tâches du Fiery PRO⁸⁰/S450 Color Server via Internet ou un intranet.
- **Configure** permet à l'administrateur du Fiery PRO⁸⁰/S450 Color Server de visualiser et de modifier à distance les options de configuration à partir d'un ordinateur Windows.

Configuration des WebTools

Comme ces outils se trouvent sur le disque dur du Fiery PRO⁸⁰/S450 Color Server, ils ne requièrent aucune installation particulière. Toutefois, ils doivent être initialement configurés par l'administrateur du Fiery PRO⁸⁰/S450 Color Server.

Pour permettre aux utilisateurs du réseau d'accéder aux outils WebTools et de s'en servir, l'administrateur doit définir des options spécifiques dans les menus de configuration du réseau et de configuration de l'imprimante. Pour plus d'informations sur ces options, voir [Configuration et installation](#).

L'administrateur doit également préparer l'ordinateur de chaque utilisateur pour la communication avec le Fiery PRO⁸⁰/S450 Color Server via Internet ou le réseau intranet.

POUR CONFIGURER LES POSTES CLIENTS DE FAÇON QU'ILS UTILISENT LES WEBTOOLS

- 1 **Activez le protocole réseau TCP/IP.**
- 2 **Assurez-vous que l'ordinateur possède une adresse IP valide et unique.**
- 3 **Assurez-vous qu'un navigateur Internet pris en charge est installé sur l'ordinateur.**
Pour plus d'informations sur les navigateurs pris en charge, voir [Bienvenue](#).
- 4 **Assurez-vous que Java est activé dans le navigateur Internet.**



En outre, vérifiez que vous avez exécuté les procédures préliminaires de « [Préparation de l'installation sur un ordinateur Windows](#) », à la page 10.

REMARQUE : Si le poste client fonctionne sous Windows XP avec le Service Pack 2 (SP2), la fonction de blocage des fenêtres publicitaires intempestives est activée par défaut. Dans ce cas, un message d'avertissement s'affiche lorsque vous tentez d'accéder aux WebTools et l'accès vous est refusé. Pour y accéder, vous pouvez :

- Modifier le paramétrage de la fonction de blocage des fenêtres publicitaires intempestives en cliquant sur le message d'avertissement et en sélectionnant un des choix proposés.
- Désactiver la fonction de blocage des fenêtres publicitaires intempestives dans Internet Explorer à partir du menu Outils ou à partir des Options Internet.

Pour plus d'informations, voir l'aide d'Internet Explorer ou la documentation fournie avec Windows.

Accès à la page d'accueil WebTools

Utilisez votre navigateur Internet pour accéder à WebTools. Pour plus d'informations sur le navigateur à utiliser et la configuration requise, voir [Bienvenue](#).

POUR ACCÉDER À LA PAGE D'ACCUEIL WEBTOOLS

- 1 **Lancez le navigateur Internet.**
- 2 **Saisissez l'adresse IP (ou le nom DNS) du Fiery PRO⁸⁰/S450 Color Server.**

La page d'accueil du Fiery PRO⁸⁰/S450 Color Server s'affiche.

Si, au lieu de la page d'accueil WebTools, c'est celle du copieur qui s'affiche, cliquez sur le lien WebTools.

- 3 **Cliquez sur l'onglet correspondant à l'outil WebTool que vous souhaitez utiliser.**

Utilisation des WebTools

Les sections suivantes expliquent comment utiliser les outils.

Accueil

Accueil permet d'afficher les tâches en cours de traitement et d'impression sur le Fiery PRO⁸⁰/S450 Color Server. Les informations relatives à l'impression et au traitement des tâches sont mises à jour toutes les 30 secondes.



Pour plus d'informations sur l'utilisation de la fenêtre Accueil, consultez son aide.

Téléchargements

Téléchargements permet de télécharger les programmes d'installation (des pilotes, des PPD et autres logiciels Fiery PRO⁸⁰/S450 Color Server) directement à partir du Fiery PRO⁸⁰/S450 Color Server.



Pour plus d'informations sur l'utilisation du WebTool Téléchargements, consultez son aide.

Docs

Docs vous permet d'accéder aux tâches du Fiery PRO⁸⁰/S450 Color Server via Internet ou un intranet. Vous pouvez :

- Gérer et distribuer les tâches de votre boîte.
Les boîtes se configurent dans la zone Utilisateurs et groupes du WebTool Configure.
- Contrôler et modifier les tâches.
- Soumettre les tâches au serveur d'impression.



Pour plus d'informations sur l'utilisation du WebTool Docs, consultez son aide.

Configure

Configure permet à l'administrateur du Fiery PRO⁸⁰/S450 Color Server de visualiser et de modifier à distance les options de configuration à partir d'un ordinateur Windows. Pour plus d'informations sur l'utilisation de Configure, voir [Configuration et installation](#).



Avant d'utiliser Configure, vérifiez que vous avez exécuté la procédure de préparation « [Préparation de l'installation sur un ordinateur Windows](#) », à la page 10.



Pour plus d'informations sur l'utilisation du WebTool Configure, consultez son aide.

INDEX

A

Accueil, WebTool 77
alignement des bacs 21
authentification utilisateur 21, 44

B

bac, alignement 21

C

chapitre, définition 24, 45
chargeur automatique de documents (ADF) 50
clé de protection du logiciel 55
configuration
 Command WorkStation, Macintosh Edition 40
 Command WorkStation, Windows Edition 17
 connexion sous Windows 51
 Gestionnaire de ressources VDP 72
 imprimantes virtuelles 35
 serveur 77
 WebTools 75, 76
configuration à distance 77
configuration du serveur 77
Configure 77
conventions 8
couverture, support 26, 46
CT/LW vers PS, filtre
 configuration 69
 présentation 69

D

dépannage
 Command WorkStation, Macintosh Edition 48
 Command WorkStation, Windows Edition 38
Docs, WebTool 77
dongle 55
duplication des imprimantes virtuelles 36

F

file d'attente, réorganisation des tâches 60
filtre de format de fichier 68
filtres de fichiers
 sélection des paramètres 70
 spécification 70

G

glisser-déplacer 68
Graphic Arts Package, Premium Edition
 filtre de format de fichier 68

I

icônes dans la documentation 8
imposition de tâches 55
imposition, agencements 55
impression de données variables, *voir* tâches
 d'impression de données variables
impression FTP 37
impression immédiate 62
impression LPR
 sous Mac OS 37
 sous Windows 37
imprimantes virtuelles
 configuration 35
 impression 36
 impression FTP 37
 impression LPR 37
 Mac OS 37
 présentation 35
Insertion d'onglets 29
installation
 Gestionnaire de ressources VDP 71
 Impose 55

J

Java 16, 76
Java JRE 10

M

modification des imprimantes virtuelles 36

N

nom DNS 17, 40, 72

O

objets globaux en impression de données
variables 71

onglet

insertion 29

support 29

onglet, insertion 29

options d'impression fréquemment utilisées 68

P

papier, définition 23

Programmer l'impression 48, 63

R

Réorganiser les tâches 60

S

serveur de noms de domaines, *voir* nom DNS

Sun Java JRE 10

support, définition 23

supports mixtes 23

suppression des imprimantes virtuelles 36

T

tâche, déplacement à la fin de la file d'attente 60

tâche, déplacement au début de la file
d'attente 60

tâches

couverture, support 26, 46

définition de supports mixtes 23

définition des chapitres 24, 45

impression de données variables 55

impression immédiate 62

programmation 48, 63

tâches d'impression de données variables

gestion des objets globaux 71

imposition 55

tâches, réorganisation 60

TCP/IP 17, 40, 72

téléchargement de logiciel 77

Téléchargements, WebTool 77

terminologie 8

U

utilisateurs et groupes 21, 44

utilitaires Fiery, configuration de la connexion
sous Windows 51

W

WebTools

Accueil 77

Configure 77

Docs 77

page d'accueil 13, 15, 76

Téléchargements 77